

國立中興大學

大學校院通識教育暨第二週期系所評鑑

企業管理學系自我評鑑報告

聯絡人：邱明美助教

聯絡電話：04-22840571

電子郵件：ba01@dragon.nchu.edu.tw

系所主管：_____（簽章）

項目二：教師教學與學習評量

2-1 專、兼任教師之結構（數量與學術專長）符合教育目標、滿足學生學習需求之情形。

(一)師資結構質量並重

本系於 102 學年度共聘任 14 名專任教師，組成堅強的教師團隊持續強化學生之學習成效，其中包括教授 4 名、副教授 5 名、助理教授 5 名，師資涵蓋任教 20 年以上之資深教授及博士畢業 5 年內之新進學者，資深教師傳承寶貴經驗，年輕教師展現開創活力，兩者得以兼具而良性發展。為了補強教學並減輕專任教師之教學負擔，本系並聘任 18 位兼任教師。本系 102 學年度專、兼任教師及學生數量彙整如表 2-1。

本系專任教師均具有國內或國外大學博士學歷，且在各自學術領域上皆有所長，專任教師學歷及學術專長列示如表 2-2。由於本系以培養專業的管理人才為目標，具有多元且平衡發展的特色，因此教師聘任涵蓋「人力資源與組織」、「國際企業與策略管理」、「決策科學」及「財務管理」四大重點領域，以提供各相關領域學習和研究的機會，培養學生專業知識，且具備全方位思考、歸納、整合及解決問題的能力。如圖 2-1 所呈現，專任教師專長領域與系的重點領域之配適情形良好，各領域教師分布相當平衡，其中包括人力資源與組織領域 4 位、國際企業與策略管理領域 3 位、決策科學領域 4 位、財務管理領域 3 位，呈現出多元而聚焦的特性。至於兼任教師之聘任，乃依據本系對於相關專長領域需求，經由本校三級三審程序，過程嚴謹。

本系未來在符合校、院員額規劃的前提下，將持續依據公開、公平原則努力尋求敦聘國、內外聲譽良好大學畢業且專長適任之優秀教師，以確保師資數量充裕及結構完整。

表 2-1 本系 102 學年度專、兼任教師及學生數量

教師人數			學生人數	
聘任教師	人數	學制	教育部核定人數	
專任	教授	4	學士班	4 年制(每班核定 50 人)
	副教授	5	碩士班	2 年制(每班核定 30 人)
	助理教授	5	博士班	每班核定 6 人
	合計	14	進修學士班	5 年制(每班核定 60 人)
兼任	教授	5	本系學士班學生 233 人，碩士班研究生 58 人，博士班研究生 30 人，進修大學部 185 人。	
	副教授	7		
	助理教授	3		
	講師	3		
	合計	18		

註：進修學士班於 102 學年度起停招。

表 2-2 本系專任教師學歷及學術專長

職稱	教師姓名	最高學歷	學術專長
教授兼系主任	林正寶	美國喬治亞大學 經濟學博士	經濟學、財務管理、投資學、 期貨與選擇權、企業併購
特聘教授	王精文	國立交通大學 管理科學博士	人力資源管理、組織發展、創 造思考、決策行為等
教授	陳家彬	美國肯塔基大學 財務博士	財務管理、金融市場與機構、 國際財務管理、企業管理
教授	林金賢	美國華盛頓州立大學 管理博士	決策科學、財務預測、投資學
副教授	蘇明俊	美國杜克大學 經濟博士	經濟學、管理經濟學、國際經 濟學、貨幣銀行學、風險管理、 財務管理、產業組織、數量方 法
副教授	陳連勝	國立中興大學 應用經濟學博士	休閒事業管理、服務業管理、 組織行為

副教授	喬友慶	國立政治大學企業管理研究所 國際企業管理組博士	1.「國際企業管理」：包括國際化進程模式、母子公司管理、國際策略聯盟及國際合資事業等相關研究。 2.「國際行銷管理」：包括出口策略及海外市場進入策略等相關研究。 3.「動態競爭策略」：包括競爭性動態、競爭性行動及競爭性回應等相關研究。
副教授	莊智薰	國立中山大學 人力資源管理博士	人力資源管理(主要針對服務人員與知識工作者)、團隊互動與管理
助理教授	蕭櫓	國立台灣大學商學所 行銷組博士	行銷管理、廣告管理、行銷賽局理論
助理教授	郭如秀	文化大學 國際企業研究所博士	消費者行為、管理學、國際企管
助理教授	林谷合	英國倫敦大學 管理學博士	策略管理、策略行銷、國際化策略、國際行銷、行銷通路、中小企業管理
助理教授	蔡政亭	美國加州大學爾灣分校 土木工程(交通運輸) 博士	物流系統設計、供應鏈管理、採購合約設計、決策模式、實質選擇權
助理教授	黃瑞庭	美國路易斯安那州立大學 博士	人力資源發展、組織學習、跨文化訓練、行動學習、眼動研究
助理教授	唐資文	英國愛丁堡大學 管理學博士	策略管理、國際策略、知識管理



圖 2-1 本系各領域專任教師分布

(二)教師專長與開設課程契合

本系專任教師根據各自學術領域專長，以符合本系各類學制(學士班、碩士班、博士班)教育目標前題下，配合課程規劃重點來開設相關課程。從表 2-3 可發現，專任教師所教授科目與其學術專長能有相當程度的契合，如此能夠充分利用所學將其專業傳授給學生，並達到教學相長之效果。另外，雖然行銷管理並非本系重點領域，不過為了顧及學士班及碩士班課程的完整性，仍然開設行銷領域相關課程，並由具備行銷專長的專任或兼任教師授課。整體而言，本系教師均能依其學術專長就本系課程規劃重點來開設相關課程，以培育學生所需之核心能力，達到本系之教學目標。

目前每位專任教師平均每學期日間學制的授課學分數介於 7.8 至 13.46 學分之間，詳細授課學分數如附件 2-1。兼任教師則以教授進修學士班課程為主，教師名冊及授課科目如附件 2-2。

表 2-3 本系專任教師學術專長與教學科目對照表

職稱	教師姓名	學術專長	教學科目
人力資源與組織領域			
特聘教授	王精文	人力資源管理 組織發展 創造思考 決策行為等	管理學(學) 組織理論與管理(碩) 創意管理(碩) 組織與管理理論研討(博) 高等研究方法(博) 組織行為研究(博) 國際組織行為研討(博)
副教授	陳連勝	休閒事業管理 服務業管理 組織行為	服務業管理(學) 服務業行銷(學) 組織行為(學) 休閒管理(學) 組織行為(碩) 服務業管理(碩)
副教授	莊智薰	人力資源管理 團隊互動與管理	人力資源管理(學) 招募與甄選(學) 人力資源管理專題(學) 企業研究方法(學) 人力資源管理(碩) 策略性人力資源管理(碩) 人力資源管理研討(博) 組織與管理理論研討(博)
助理教授	黃瑞庭	人力資源發展 組織學習 跨文化訓練 行動學習 眼動研究	訓練與發展(學) 管理心理學(學) 商用英文(學) 組織變革與發展(碩) 研究方法(碩) 人力資源管理(碩) 組織專題研討(博)
國際企業與策略管理領域			
副教授	喬友慶	國際企業管理 國際行銷管理	國際企業管理專題(學) 國際企業管理(學)

		動態競爭策略	動態競爭策略研討(碩) 國際企業管理(碩) 策略管理專題研討(碩) 全球化競爭策略(博) 動態競爭策略專題(博) 組織與管理理論研討(博) 國際企業與策略管理(一)(博) 國際企業與策略管理(三)(博)
助理教授	林谷合	策略管理 策略行銷 國際化策略 國際行銷 行銷通路 中小企業管理	中小企業管理(學) 策略管理(學) 企業概論(學) 國際企業管理專題(碩) 國際行銷研討(博) 國際企業與策略管理(二)(博) 國際企業與策略管理(三)(博)
助理教授	唐資文	策略管理 國際策略 知識管理	科技管理(學) 中小企業管理(碩) 科技管理專題研討(碩) 策略管理(碩) 產業分析與競爭(碩) 知識管理研討(博) 科技管理研討(博) 國際企業與策略管理(三)(博)
決策科學領域			
教授	林金賢	決策科學 財務預測 投資學	統計學(一)(學) 統計學(二)(學) 專案管理(學) 網路行銷與創業實務(學) 營運管理(碩) 企業決策分析(碩) 多變量分析(碩)
副教授	蕭櫓	行銷管理 廣告管理 行銷賽局理論	行銷管理(學) 廣告管理(學) 廣告學(學) 企業專題研討(學) 行銷管理(碩) 國際行銷管理(碩)

			行銷賽局模式(碩) 賽局理論研討(博) 高等行銷理論研討(博)
助理教授	郭如秀	消費者行為 管理學 國際企管	管理學(學) 企業概論(學) 管理科學(學) 策略管理(學) 消費者行為(學) 企業研究方法(學) 顧客分析與管理(學) 企業決策分析(碩) 顧客分析與管理研討(碩) 行銷理論研討(博)
助理教授	蔡玫亭	物流系統設計 供應鏈管理 採購合約設計 決策模式 實質選擇權	生產與作業管理(學) 管理數學(學) 物流管理(學) 迴歸分析(碩) 商業系統模擬(碩) 營運管理(碩) 高等數量方法(博) 多變量分析(博)
財務管理領域			
教授	林正寶	經濟學 財務管理 投資學 期貨與選擇權 企業併購	經濟學(一)(學) 經濟學(二)(學) 投資學(學) 期貨與選擇權(學) 財務管理(學) 財務管理(碩) 財務經濟理論(博) 投資理論研討(博) 高等時間序列分析(博)
教授	陳家彬	財務管理 金融市場與機構 國際財務管理 企業管理	金融市場與機構(學) 國際財務管理(學) 金融市場(學) 企業專題討論(學) 財務專題討論(學) 中小企業管理(學)

			財務管理(學) 財務管理(碩) 金融市場與機構(碩) 中小企業管理(碩) 財務實證研討(博) 財務理論研討(博)
副教授	蘇明俊	經濟學 管理經濟學 國際經濟學 貨幣銀行學 風險管理 財務管理 產業組織 數量方法	經濟學(學) 管理經濟學(碩) 貨幣銀行學(學) 總體經濟學(學) 經濟學導論(通) 管理經濟學(碩) 國際金融研討(碩) 風險管理(碩)

2-2 教師依據課程所須培養之核心能力，進行教學設計與多元應用教材教法數位媒材，提升學生學習成效之情形。

本系重視教學品質，各教師依據各學科設定所需要培育的核心能力，透過教學設計並應用多元的教學方法，讓學生充分瞭解教學目標與內容，並能有效學習，達到吸收新知之目的。各學制課程之教學設計、教學方法與核心能力之對應情形分別列表說明如下。

1. 學士班與進修學士班

學士班培養的核心能力為獨立分析、專業知識與應用、創意、英語、全球意識、企業倫理、表達溝通、協調整合等八項，教師則根據個別課程所設定之主要核心能力設計課程內容及教學方法。由於學士班教學的重點在於建構學生之管理知識基礎，因此授課教師之教學方法多以講授為主，但是許多課程輔以個案教學、口頭報告、課堂討論、專題探討、專案報告、實際操作等方式協助學生學習專業知識，奠定穩固基礎；此外，部分課程也會藉由邀請實務專業人員演講和安排企業參訪的方式，協助學生結合理論與實務。學士班及進修學士班教學設計及教學方法與核心能力之對應請參閱表 2-4。

表 2-4 學士班及進修學士班教學設計及教學方法與核心能力之對應

核心能力	課程設計及教學方法
獨立分析	<p>➤ 個案教學</p> <p>藉由教科書中個案或國內外企業實際案例使學生對於企業營運能有全盤性的認識，學生透過個案分析，深入了解企業所存在之問題，從中提出個人獨特見解，培養獨立思考的能力。</p> <p>➤ 課堂討論</p> <p>教師在課堂中提出問題提供學生進行討論，由學生主動回答或教師抽問方式讓學生發表自己的意見，學生思考問題後提出自己的想法或建議，藉由討論過程幫助學生建立分析與邏輯能力。</p> <p>➤ 專案報告</p> <p>許多課程皆設計個人或小組期末專案報告，教師根據不同課程給予不同主題讓同學發揮所學，讓學生在製作報告過程中探討企業所面臨的問題，並尋求解決之道，以培養獨立分析能力。</p>
專業知識與應用	<p>➤ 講授</p> <p>教師藉由講授來協助學生理解教科書及課程資料中的內容及相關理論，以瞭解企業管理的內涵、特性，企業所面對之問題和所需要應用的相關知識，促使學生具備管理領域所需的各項基礎知識。</p> <p>➤ 個案教學</p> <p>鼓勵學生在思考個案時能利用課程所提到的內容進行討論，將課堂所學之管理知識靈活運用於個案的探討與分析，並且以理論為架構，針對所面臨之問題提出解決方案。</p> <p>➤ 課堂討論</p> <p>利用課堂討論，帶領學生在過程中利用課堂所學的管理知識思考相關議題，增加學生參與感，加深對於相關專業知識的瞭解及實務應用的能力。</p> <p>➤ 實際操作</p> <p>本系開設電腦相關課程以因應資訊科技發展及企業電子化的需求，包括電子計算機概論、資料庫管理、電腦軟體應用、商業套裝軟體等，這些課程以實務應用為導向，訓練學生將所學習之企業管理知識和電腦資訊技能有效結合，以提升職場競爭力。</p>

	<ul style="list-style-type: none"> ➤ 專題探討 為加強學生運用管理知識之能力，本系設有專題課程，例如企業專題討論、國際企業管理專題、人力資源管理專題等課程，使學生能利用所學之相關知識分析企業所存在之問題。 ➤ 課堂活動 為增進學生對於課程內容與實際情境之連結，在課程中設計相關活動，例如招募與徵選的課程中，有徵才、面試演練，其它課程也有企業企劃書、專案報告撰寫，以及角色扮演等。另外，課堂上也運用道具提高學生學習效果，例如廣告行銷課堂上做可樂實驗，生產與作業管理課堂上則剪裁各式各樣的色紙來介紹生產線的流程，協助學生了解物流與供應鏈之間的關連，特別是物流對成本與時間優勢的影響，讓學生對於物流的運作能有更深入的認識。教師藉由這些課堂活動加深學生對於相關理論的了解，培養專業能力。 ➤ 實務演講 教師邀請不同管理領域的實務界人士演講，使學生對於管理理論更具體的瞭解，並且培養學生應用所學理論探討實務界運作之能力，具體結合理論與實務。管理學院的企業講座課程更是以實務演講為主軸，每兩週一次邀請知名人士蒞臨演講，拉近學生與實務的距離。 ➤ 企業參訪 為使學生親身體驗業界實際運作情形，瞭解企業實際運作狀況，授課教師安排與課程相關的企業參訪，學生透過參訪學習應用管理知識解釋與分析所觀察的企業現象，將專業知識運用於實務上，培養未來進入職場之專業能力。
<p>創意</p>	<ul style="list-style-type: none"> ➤ 個案教學 利用個案研討，刺激學生思考解決之道，鼓勵學生提出具有創意、可行性的方案。 ➤ 課堂討論 本系開設創新管理課程，常透過課堂討論方式，引導學生思考所面臨的問題，進而提出個人獨特見解，以培養創意。

	<ul style="list-style-type: none"> ➤ 專案報告 讓學生將自己的創意思法呈現於報告中，鼓勵學生在簡報製作與書面報告中發揮創意，為報告增添新元素。
英語	<ul style="list-style-type: none"> ➤ 英語教科書與授課 為了強化學生英語能力，除了本校訂有英語畢業門檻外，許多課程使用英語教科書，鼓勵學生習慣利用英語直接吸取第一手資訊。另外，開設商用英文等英語講授課程，課程中鼓勵學生以英語發言或利用英語進行口頭報告，營造一個全英文環境。 ➤ 論文研討 鼓勵學生閱讀英語刊物或論文，藉由文獻閱讀來提升英語能力。
全球意識	<ul style="list-style-type: none"> ➤ 講授 為因應全球化時代的來臨、強化學生全球視野，本系開設特定課程，例如國際金融、國際財務管理、國際行銷管理、國際貿易實務等課程，透過課程講授，讓學生瞭解並且掌握全球環境變化趨勢，由老師引導學生做全面性的思考，培養學生具有國際觀的管理思維。 ➤ 國外個案研讀 藉由個案研讀，深入探討國外企業實際運作狀況，除了擴大學生的視野之外，也加強學生國際化觀念。
企業倫理	<ul style="list-style-type: none"> ➤ 講授 企業倫理是管理學院核心課程之一，教師藉由課程探討企業面臨社會、經濟、環境等壓力下，如何考量不同群體利害關係，並與企業績效取得平衡。此外，許多管理相關課程皆包括企業倫理相關主題，教師透過講授協助學生釐清基本觀念，瞭解企業倫理與所需肩負之社會責任，對於企業經營所涉及之不同利益關係群體有進一步認識，並能真正感同身受，以養成個人倫理觀及價值判斷的準則，期望未來在商業環境執行專業時能重視倫理道德，並協助組織扮演企業公民角色。 ➤ 個案教學 藉由正面與負面個案的研讀與教學，引導學生思考企業倫理之重要性，協助學生理解個案中企業所面臨的困境，例如探討管理者

	<p>在面臨裁員問題的兩難，透過多元討論，培養學生之倫理道德觀。</p> <p>➤ 影片賞析</p> <p>課堂中播放相關影片，並鼓勵學生閱讀相關書籍，以引導學生思考其中所隱含的企業倫理課題，並瞭解如何實踐企業倫理。</p>
表達溝通	<p>➤ 課堂討論</p> <p>教師在課堂中鼓勵同學發表意見，訓練學生邏輯思考以及將想法以口語方式表達之能力，並學習尊重別人發言及彼此對話溝通。</p> <p>➤ 口頭報告</p> <p>許多課程要求學生針對授課主題內容進行口頭報告，藉由個人或小組進行之口頭報告，不但可以訓練學生以口語表達方式將重點清楚且具邏輯性地呈現出來，也可訓練學生台風。另外，報告也常以小組方式進行，過程中學生可學習解決意見分歧，增進溝通能力。</p>
協調整合	<p>➤ 個案教學</p> <p>鼓勵同學在思考個案時利用課堂所學內容進行討論，期許同學能將理論整合運用在分析個案上。</p> <p>➤ 專案報告</p> <p>許多課程要求學生製作期末專案報告，且多數設計以小組方式進行，過程中常可能有意見分歧的時候，學生可學習如何整合不同意見，協調出整組共識並針對專題做出聚焦性、具邏輯性的結果。</p>

2. 碩士班

由於大多數碩士生已經具備管理相關基礎知識，故碩士班課程主要是大學部課程的深化，注重理論與實務結合，以期培養學生成為具有批判思考能力、全球視野、社會責任感、創新、領導、自主解決問題能力之專業經理人才，未來將所學有效運用於工作職場中。因此，碩士班教學設計的重心在於提供學生舞台發揮，相對於學士班而言，碩士班教學方法更加多元，教師減少講授課程內容的比重，而大幅增加課堂討論、個案教學、口頭報告、專題探討、實際操作等方式，並輔以企業參訪及學術與實務演講以協助同學結合實務與理論。碩士班課程教學設計及教學方法與核心能力之對應請見表 2-5。

表 2-5 碩士班課程教學設計及教學方法與核心能力之對應

核心能力	課程設計及教學方法
批判思考	<p>➤ 課堂討論</p> <p>教師在課堂中提出問題提供學生進行討論，由學生主動回答或教師抽問方式讓學生發表自己的意見，期間學生學習尊重別人的發言，甚至能夠彼此對話，藉由相互知識與資訊分享來增進對於相關議題的瞭解。</p> <p>➤ 個案教學</p> <p>部分課程採用個案教學方式進行，其餘課程多數授課教師也輔以個案教學，藉由教科書中個案或其它延伸的國內外案例進行深入探討，搭配理論應用，引導學生審視相關問題，並提出個人看法與建議，以培養批判思考的能力。</p> <p>➤ 口頭報告</p> <p>許多課程要求學生針對授課主題內容進行口頭報告，藉由個人或小組進行之口頭報告，不但可以訓練學生台風及表達能力，主要是鼓勵學生進行回饋，讓學生在報告過程中提出問題或看法，透過回饋過程增進其批判思考之能力。</p> <p>➤ 文獻閱讀</p> <p>部分課程如國際企業管理、服務業管理、財務管理、研究分法等，鼓勵學生閱讀國、內外刊物之文章，引導學生結合文章內容與授課內容，除了培養學生閱讀文獻的能力，也在過程中讓學生對於論文研究問題提出看法或心得，強化批判思考的邏輯。</p> <p>➤ 實際操作</p> <p>部分課程設計碩士生與 EMBA 學生互動交流，藉由 EMBA 學生豐富實務經驗，增進碩士生的洞察力，並促進具備批判思考能力。例如，國際企業管理、動態競爭策略研討、人力資源管理等課程設計 MBA 學生與 EMBA 學生合作企業專案。藉由雙方團體合作訓練激發學生批判思考的能力，並能夠活用管理知識。</p> <p>➤ 學術與實務演講</p> <p>碩士班授課過程中，教師邀請學者或實務專家針對特定主題進行演講，而本系開設之論文專題研討，更是有系統地規劃各重點領</p>

	<p>域分別邀請學界與實務界專業蒞校進行學術演講。過程中，學生除了吸收新知外，也能就相關主題提出自己的見解並與專家學者進行討論，促進其思考邏輯且學習勇於發表自己的意見，提升未來職場的競爭力。</p>
全球視野	<ul style="list-style-type: none"> ➤ 講授 <p>為了強化學生全球視野，本系開設特定課程，例如國際金融研討、國際企業經營策略、國際企業管理等，培養學生對於企業進入國際市場的課題具備相當知識與分析能力。另外，其它教師在授課過程中亦會強調全球視野，透過引導式教學，培養學生在面臨全球激烈競爭環境下對於企業經營的國際化思維和管理應用。</p> ➤ 閱讀國外文獻及案例 <p>教師鼓勵學生閱讀國外刊物之文章或國外企業案例，引導學生結合課程內容，讓學生不只把眼光放在國內事務，對於全球政經趨勢也能有所了解，以擴大視野。</p>
社會責任感	<ul style="list-style-type: none"> ➤ 講授 <p>教師透過本身理念傳達與經驗分享作為學生參考對象，以培養學生正確倫理觀與社會責任感，期望未來成為專業經理人時能重視倫理道德，協助企業或組織扮演良善企業公民角色。</p> ➤ 個案與案例討論 <p>藉由個案與案例，引導學生瞭解社會責任之內涵，對於企業經營所涉及之不同利益關係群體有進一步地認識，並能真正感同身受，兼顧多方利益關係人權益。</p> ➤ 實務演講 <p>課程邀請企業主或專業經理人演講，透過演講者之經驗增加學生知識的廣度，也使學生更加了解企業對於社會責任的態度、作為等，讓學生實際體會企業如何實踐社會責任，以建立正確價值觀。</p>
創新	<ul style="list-style-type: none"> ➤ 專題探討 <p>課程中鼓勵學生針對企業提出的問題進行解決方案的思考，例如組織理論與管理、動態競爭、國際企業管理等，甚至開設創意管理課程，課程中包括創造力網站專案的設計，讓學生在課堂中利用既有知識進行創新方案發想。</p>

	<ul style="list-style-type: none"> ➤ 學術研討會 鼓勵學生參加研討會，與來自各大學的教授和碩、博士生進行論文發表和討論，透過討論過程能有其它發想，培養學生具備創新思維。
領導	<ul style="list-style-type: none"> ➤ 個案教學 部分課程採用個案教學方式進行，其餘課程多數授課教師也輔以個案教學，除了讓學生能實際應用所學習之管理理論，並且從個案中模擬企業所面臨的情境，透過小組討論的方式從中體會團隊合作與人際關係的重要性，以培養領導能力。 ➤ 專案製作 以小組為單位進行專案製作，讓學生學習以團隊合作方式完成工作，在過程中學會如何溝通協調，並培養領導能力。 ➤ 實務演講 課程邀請企業主或專業經理人演講，透過演講者之經驗分享，協助學生學習如何領導部屬甚至整個組織的經營運作。 ➤ 企業參訪 授課教師安排與課程相關的企業參訪，使學生親身體驗業界實際運作情形，並學習企業主如何領導整個組織的經營運作。
自主解決 問題能力	<ul style="list-style-type: none"> ➤ 實作練習 學生透過操作 Excel、SPSS、Arena 等企業常用的電腦應用軟體，輔以企業案例進行多元討論，可以有系統地學習決策科學的實際應用，培養具備解決管理問題的計量分析能力。 ➤ 個案教學 不管是教科書中個案或教師準備之其它國內外個案，學生在閱讀後通常必須透過個人思考或小組討論，然後針對管理問題提出可能的解決方案，學生可藉此培養自主解決問題的能力。 ➤ 專案製作 專案製作過程中，學生學習如何使用所學之理論與工具提出具邏輯性的解決方法，有些課程如組織理論與管理、國際企業管理、動態競爭策略研討等，安排學生與企業合作，針對企業提出之問題思考解決方案，提升學生結合專業知識解決問題之能力。

3. 博士班

本系博士班主要培育高級企業管理理論與實務之研究人才，並協助提升國內企業管理教育師資，其主要核心能力為科學方法、定義問題、推演假說與實證分析、鑽研理論、創新知識等五項，基本上是圍繞著培養嚴謹學術研究能力而訂，因此博士班課程之教學設計便以學術研究為主軸，並聚焦於管理實務之應用，內容則以閱讀、評述相關議題之高品質學術期刊論文為主，並輔以學術演講、專題討論會等多元方式協助學生學習。表 2-6 說明博士課程教學設計及教學方法如何培養學生核心能力。

表 2-6 博士班課程教學設計及教學方法與核心能力之對應

核心能力	課程設計及教學方法
科學方法	<ul style="list-style-type: none"> ➤ 文獻閱讀 要求並鼓勵學生大量閱讀文獻期刊，訓練清楚定義問題的能力並可理解重要理論，適時藉由課堂報告過程，協助學生建構假說推演及進行實證分析能力，以便能具體運用科學方法。 ➤ 課堂討論 參與是學習的重要過程，因此教師鼓勵學生積極參與，藉由課堂討論，學生彼此互動分享，以便更加瞭解相關議題，可以有更多的學習與獲得。學生課前必須先閱讀論文並準備上課討論內容，準備重點大致上包括：(1)文章的研究價值與重要性；(2)文章的主要研究問題；(3)文章中理論部分的優勢與限制；(4)文章中研究方法的優勢與限制；(5)如果重新構思，進行此項研究的想法。 ➤ 課程引言人 部分課程請學生輪流擔任課程引言人，引領人必須準備若干與當次主題相關的問題，引領整體課程的討論。教師則從旁協助學生釐清關鍵概念、確認重要或爭議性的議題，並適時引導與導正討論重點與方向。從帶領學術討論過程中，學生可以學習如何主動觸發學術思維、增強研究深度，並有助於日後成為管理課程教師。 ➤ 實作－撰寫研究報告 學生選擇課程相關主題，整合與課程有關的理論及過去的文獻撰
定義問題	
推演假說與實證分析	
鑽研理論	
創新知識	

寫研究報告。主要訓練學生撰寫具創新性、經過深思熟慮且具備學術思維的報告。

➤ 學術演講

為了讓學生浸淫在學術氛圍中，教師在課程中邀請學有專精之學者，針對特定主題進行學術演講，並與學生對話，讓學生接觸系所教師以外的學術專家，藉由互動過程刺激學生提出更多創新想法。學術演講之相關資料請見附件 2-3。

➤ 專題討論與學術研討會

為了進一步塑造學術氛圍，提升博士班學生學術研究能力，因此不定期舉行博士生研究發表，學生自選主題發表研究成果，會中並由教師及研究生提問，藉由對談互動協助報告學生精進相關研究之進行。博士生發表場次及題目彙整如附件 2-4。本系過去幾年多次舉辦學術研討會，與來自不同大學的教授及學生進行討論，進一步提供博士生接觸新知及展現研究成果的機會。本系主辦之研討會請見附件 2-5 之彙整。

為了因應學生學習需求並提高其學習興趣，本系教師亦依據課程內容，在輔助教學部分使用多元教材以增進學生的學習效率，培養學生具備課程所需之核心能力。

除了教科書之外，本系教師多採用簡報或自編講義來輔助課堂教學。藉由自製簡報配合講授，使學生能夠清楚理解課程內容，增加專業知識，培養管理思維。另外如國際行銷管理、迴歸分析、中小企業管理、創意管理、服務業行銷---等課程，授課教師也會由教科書中取材，並結合精華部分編製成講義，使學生更能瞭解章節之間的關聯或是理論之間的連結，進而掌握學習重點。

部分課程教師也會依據課程內容與學習需要搭配自行編寫之個案作為輔助教材，個案內容取材自教師過去輔導過或研究過的相關企業，透過實際案例來說明企業的創業方式、營運計畫、行銷策略、國際化以及專業管理等，使學生對於企業能有全盤性的認識，幫助同學理解管理理論在實務上的應用，也藉由此方式引導學生不斷思考，引發其研究興趣。

因應網際網路的發達，部分課程以數位媒體作為輔助教材，例如在創意管理課程中，加入創意軟體工具協助學生學習；而在商業模擬系統、生產與作業管理、高等研究方法等課程也會編製數位媒體教材，並從相關的網站及影片等取材，將相關議題素材加入教材或投影片中，透過不同的方式呈現，增加上課內容的活潑度，讓同學耳目一新，利用數位媒體教材的方式除了能引起學生共鳴，也能加深學生對於上課內容的印象。

除了自編講義、數位教材等方式外，本系教師利用學校 e-Campus 數位教學平台來協助學生學習。e-Campus 數位教學平台主要協助教師建置課程網站，進行線上教學與學習，無論是自編講義、簡報或是數位媒體教材，教師皆可上傳至 e-Campus，讓學生能夠隨時下載相關教材並研讀，並且能藉由此平台與學生進行互動討論。

2-3 教師依據課程大綱授課，並設計多元學習評量，及依據教學評量結果，教師改進教學之情形。

針對每一門課程，教師會依據該課程所要培養的核心能力設計學習評量方式，包括測驗(小考、期中考、期末考)、作業、口頭報告、書面報告、實作、出席狀況等等，以協助學生瞭解該課程之學習成效。關於課程之教學目標、所要達成之核心能力，以及如何評量學習情形之相關資訊皆會呈現在教學大綱的內容中，教師並於選課前上傳至學校教務系統，以確保學生選課時能充分掌握。

至於核心能力的整體評量，本校訂有教學意見調查辦法(詳見附件 2-6)。教學意見調查係由校方透過相關系統，於每學期期末考前四週統一進行。教學意見調查表係由本校教學資源暨發展中心負責設計，主要分為學生學習狀況、教師教學意見、系所自訂核心能力評量、教學意見-開放填答題等四部分。新版教學意見調查表內容請見附件 2-7。其中系所自訂核心能力部分，是本校自 100 學年度第二學期起於教學評量問卷中所增加之題項，藉由學生自評來瞭解核心能力培育的情形；之後透過校方系統整合，可分別從學生及系所的角度來檢驗核心能力的培育情形。

本系過去幾年各學制學生針對專任教師的教學意見調查結果，請

見附件 2-8 之彙整。由於 99 學年度調查表的題項改變，為求客觀比較，因此調查資料呈現係以 99 學年度第 1 學期至 102 學年度第 1 學期共七學期資料為準。整體而言，各學制每一學期的整體平均分數皆在 4.0 以上，且各學期情況尚稱平穩，顯示本系教師的教學情形大致良好，普遍受到學生肯定。以各學制而言，博士班對於教師之評分相對較高，進修學士班則相對稍低，但是差距不大。

本系透過教學意見調查來瞭解教師教學及學生學習情形，教師則依據學生評量結果及意見反應來改進教學設計與教學方法，如有教學評量不理想的情形(例如，評分落點為全校最後 5%)，則由系主任先行與該教師約談，並轉介至教學資源暨發展中心進行相關諮詢輔導(註：目前本系專任教師並無此情形)。

再者，透過核心能力的整體評量，學生可藉此自我審視自身學習狀況及核心能力培育的情形，本系教師也能透過評量來瞭解其教學及學生學習情況，做為調整課程設計與教學方法之依據。之後透過校方系統整合，此評量機制能夠以學生及系的角度來檢驗核心能力的培育情形，茲說明如下。

1. 以學生的角度看核心能力統計圖

(1) 學期核心能力得分統計柱狀圖

學生可以根據該學期核心能力得分統計柱狀圖，瞭解自身這學期的學習成效，並根據較不足之核心能力探索相關課程。

(2) 歷年核心能力得分統計柱狀圖

根據歷年核心能力得分統計柱狀圖，學生可以定期檢視自己的學習成效並自我學習特質，並進一步搭配課程學習地圖作學習規劃。

(3) 核心能力成長曲線圖

學生可以根據核心能力成長曲線圖，瞭解自身核心能力的落點位置，以適時惕勵自己學習成長。

(4) 研究生個人核心能力燈號

研究所學生則依據個人核心能力燈號，瞭解所累積的學習成效燈號分布狀況，並且根據較不足之核心能力學習相關課程。

2. 從系的角度看核心能力統計圖

(1) 學期核心能力得分統計柱狀圖

可提供本系課程委員會及導師相關資訊，以觀察學生每學期學習情形，並可作為導師輔導、預警的機制。

(2) 歷年核心能力得分統計柱狀圖

藉由歷年核心能力得分統計柱狀圖，本系得以定期檢視個別學生學習成效以瞭解學生學習特質，提供導師輔導、追蹤的相關資訊，並作為調整核心能力項目的依據。

(3) 核心能力成長曲線圖

學生核心能力成長曲線圖可提供正式課程核心能力的落點分析，作為輔導、預警的機制，並協助本系調整核心能力與課程設計。

(4) 研究生個人核心能力燈號

研究所學生之核心能力燈號，可提供正式課程核心能力的落點燈號分析，作為指導教授輔導、預警的機制，並可成為本系調整核心能力、課程設計的依據。

2-4 教師教學專業成長與學術研究及專業服務表現之情形。

(一) 教師教學專業成長

為了加強教師教學能力，本系亦借助校方提供相關資源及專業發展的機會與管道，協助教師不斷地學習成長，提升教學內涵，以提供學生更加良好的教學品質。關於本校教學資源暨發展中心提供之教師成長管道及資源敘述如下。

1. 教師諮詢輔導

為協助教師提昇教學品質，增進學生學習成效，本校設有教師教學諮詢輔導機制，以落實教師教學諮詢輔導工作。其輔導對象為教學評量成績及教師評鑑教學項經各院認定需參加教學諮詢輔導者，諮詢教師提供教師教學諮詢或教學問題診斷，給予教師改善教學相關之建議，輔助教師提出改善教學計畫與支持其實踐計畫之歷程。

教師諮詢輔導主要作法係於教務處下設置「教師教學諮詢輔導小組」，成員包括教務長及教學資源暨發展中心主任等當然諮詢教師，並由教務長遴聘五年內曾獲選「教學特優獎」、「教學優良獎」教師。另外，各學院及通識教育中心推薦諮詢教師，再由教務處進行遴聘，其條件為：(1)所授課程教學評量滿意度平均達 80%者；(2)曾獲得校內外

教材編纂、課程設計、教學創新等各教學類獎勵者；或(3)具教學諮詢輔導相關專長之校內外專家學者。本系王精文、喬友慶兩位老師獲聘為諮詢教師，肯定其教學品質之卓越表現。

2. 教師教學獎勵

獎勵教學卓越表現，除了可以提升教師信心、激勵士氣，亦有標竿學習作用，對於教師之教學品質和專業能力有重要影響。因此，本校為提昇教學品質，樹立教師教學典範，表彰教學卓越之教師，特訂立教學特優教師彈性薪資獎勵辦法，獎勵本校連續任教 3 年以上之講師級以上專任教師。受薦教師除符合基本授課時數及授課要求外，必須近五年內有國科會計畫或具審查制度專書一本，並且積極投入本校教學、教學表現、國際化教學及學生學習成效優良等評審。教學特優教師之評審標準乃依據積極投入本校教學、教學表現、國際化教學及學生學習成效優良等評審之，獲獎者依據本校「延攬、留住及獎勵特殊優秀人才實施彈性薪資準則」發給彈性薪資加給，為期二年。本系喬友慶老師於 99 學年度獲得這份殊榮，樹立本系教師教學品質之典範。

3. 教師社群

為促進教師教學專業成長，鼓勵教師自發性組成社群，本校訂有教師成長社群計畫。社群可由本校及跨校專、兼任教師 5 至 10 人共同組成，並由一名本校專任教師擔任召集人，負責社群活動的規劃、聯繫及成果彙整，本校專任教師所佔比例至少 1/3。社群活動重點包括教學觀摩或討論，也包括主題式的經驗分享活動、共同專業領域的研討會、新進教師的輔導、跨領域知識整合與研究及其他創新之教師成長規劃等。本系王精文、喬友慶兩位老師於 98 學年及 99 學年連續兩年度申請通過進行「提升教師個案教學能力工作坊」，協助其他教師共同成長。

4. 教學創新補助

為鼓勵教師進行教學創新，以提升教學品質，本校提供專任教師教學創新計畫補助，包括個別型與整合型計畫，提供個別型計畫每案至多 100,000 元、整合型計畫每案至多 200,000 元的補助。計畫係針對大學部課程，主要希望培養學生問題解決能力、創新能力及國際觀等，

並且擴大潛在受益學生數量。

5. 新進教師傳習制度

為協助新進專任教師能順利進行教學、研究、輔導、服務等工作，本校設有教師傳習制度。傳習制度得跨院、系所組成團隊，由資深教師擔任傳授者，進行經驗交流，活動時間為一年。傳習內容主要依據「初任教師專業發展導引指標」，並以切磋教學與輔導為主，研究與服務為輔，活動可包含個別面談、座談會、講座、參訪、觀摩等。

傳授者主要由各學院推薦，應具備條件包括：(1)本校專任教授或副教授；(2)具五年以上專任教學年資（含本校年資兩年以上）；(3)具教育熱忱；及(4)於三年內曾獲校內外教學、研究或輔導獎項。本系王精文老師及喬友慶老師獲得推薦為傳授者，王精文老師並於 99 學年度帶領本系新進教師蔡政亭老師，協助進行教學、研究、輔導、服務等工作。

6. 教學研討活動

為協助教師成長，教學資源暨發展中心不定期舉辦教學研討活動。此外，本系亦提供教師專業成長管道與機會，例如，舉辦大型學術研討會和名人講座，為本系教師帶來不同角度思維以及相關領域新知，提升實務和理論的結合，以協助教師成長並充實教學內涵。本系教師參與校內教學研討活動情形如附件 2-9 所示。

(二)教師學術研究表現

本校為國內頂尖之研究型大學之一，相當重視學術研究，因此提供許多資源來協助教師發展研究能力並獎勵優良研究表現，包括提供新進教師教學與研究經費補助、教師出國講學及出席國際會議補助、舉辦學術性活動補助、學術研究績效獎勵---等等。本系教師獲得校內補助和獎勵彙整如附件 2-10。

本系教師除了教學工作克盡職責、盡心盡力授予學生相關知識，力求培育其成為管理專業人才外，對於學術研究方面也是兢兢業業，期許能夠展現良好成果。本系個別教師過去五年的學術研究表現整理如附件 2-11。

整體而言，本系教師近五年期刊論文發表的情形良好。如表 2-7 所示，就數量而言，本系教師自 2009 年迄今所發表的期刊論文呈現穩

定狀態，每年大約是 11~13 篇；其次，平均每位教師的期刊發表數量大約是 0.9 篇。

表 2-7 本系教師期刊論文發表統計(2009 年迄今)

西元年	期刊類別				小計 篇數	教師 人數	平均篇數
	SSCI	TSSCI	SCI	其它			
2009	6	2		4	12	13	0.92307
2010	4	3	1	3	11	13	0.84615
2011	5	4		2	11	12	0.91667
2012	4	4	1	2	11	12	0.91667
2013	8	3	1	1	13	14	0.92857
2014 迄今	2	1	2	1	6	14	0.42857
總計	29	17	5	13	64		

就品質而言，本系教師發表論文主要以 SSCI 及 TSSCI 學術期刊為主，其次為 SCI 學術期刊，以及和教師研究領域相關之其它期刊。其中不乏品質優良之國際期刊，例如 Asia Pacific Journal of Management、IEEE Transactions on Engineering Management、International Marketing Review、Journal of Business Research、Journal of Management、Journal of World Business、Marketing Letters、Personnel Psychology、Psychological Reports、The Service Industries Journal、Transportation Research Part E、Transportation Research Part D 等等。

本系教師共發表 17 篇 TSSCI 學術期刊論文，包括人力資源管理學報、中華諮商與輔導學報、台大管理論叢、交大管理學報、產業與管理論壇、測驗學刊、資訊管理學報、管理與系統、管理評論、管理學報等。此外，有 5 篇論文發表在 SCI 期刊，如 Industrial Management & Data System、Journal of Computer Information Systems、Production and Operations Management、Operations Research Letters 等。

從以上整理得知，本系教師近五年發表於 SSCI、SCI、TSSCI 的論文總數為 51 篇，占期刊論文發表的 80%，顯見本系教師的論文品質具有相當不錯的水準，對學術界亦有顯著貢獻。

再者，如表 2-8 整理所示，教師參加國外研討會所發表的論文共 45 篇，各年度表現為：2009 年與 2010 年均為 12 篇，2011 年為 7 篇，2012

年為 9 篇，2013 年則為 4 篇。本系教師參加的國外研討會多是國科會推薦的 A、B 級國際研討會，例如 Academy of Management Annual Meeting (AOM)、Academy of International Business Annual Meeting (AIB)、American Finance Association Annual Meeting (AFA)、Western Finance Association Annual Meeting (WFA)、Financial Management Association Annual Meeting (FMA)、European Finance Association Annual Meeting (EFA)、Association for Consumer Research、American Marketing Association、Academy of Marketing Science、Society for Consumer Psychology 等知名國際學術研討會。

表 2-8 本系教師參加國外研討會論文發表統計(2009 年迄今)

西元年	篇數	教師人數	平均篇數
2009	12	13	0.92308
2010	12	13	0.92308
2011	7	12	0.58333
2012	9	12	0.75000
2013	4	14	0.28571
2014 迄今	1	14	0.07142
總計	45		

至於本系教師參加國內研討會發表論文的情形如表 2-9 所示。由於本系積極鼓勵博士生參加國際研討會，冀能擴展國際視野，吸收更多元的學術研究新知，所以國內研討會大部分是教師指導碩士生發表論文，較少數是教師指導博士生發表論文的研討會，因此數量有下降趨勢。

表 2-9 本系教師參加國內研討會論文發表統計(2009 年迄今)

西元年	篇數	教師人數	平均篇數
2009	12	13	0.92308
2010	12	13	0.92308
2011	7	12	0.58333
2012	9	12	0.75000
2013	4	14	0.28571
2014 迄今	0	14	
總計	44		

除了前述的成果展現，本系每年皆有多位教師獲得行政院科技部(原國科會)及其它單位之研究計畫補助。從表 2-10 可知，98 學年度本系教師共獲得 7 件科技部計畫補助，99 年度則獲得 12 件科技部計畫補助及 1 件人文社會科學研究中心計畫補助，100、101、102 學年度則分別獲得 7、10、4 件科技部計畫補助。

表 2-10 本系教師獲科技部研究計畫補助數量統計表

年度	件數	老師人數	平均件數
98	7	13	0.53846
99	13	13	1.00000
100	7	13	0.53846
101	10	12	0.83333
102	4	14	0.28571

(三)教師專業服務表現

本系教師除了教學之外，專業研究亦注重與實務及產業發展需求之連結，以各個不同領域專長切入，例如：財務管理、國際企業管理、人力資源管理、策略管理、服務業管理、行銷管理、供應鏈管理、科技管理等，研究走向緊扣產業脈動，就社會、經濟、文化與科技發展相關的主題，努力做出具體貢獻。除了研究外，本系教師本著自身專業，也會積極提供相關服務。

林正寶教授、陳家彬教授與蘇明俊副教授的學術專長在「財務管理」，三位教師的研究與專業表現與社會和經濟發展息息相關；林正寶教授與陳家彬教授經常受邀至各機構進行演講，也擔任重要期刊審查。

王精文特聘教授、陳連勝副教授、莊智薰副教授、黃瑞庭助理教授的學術專長在「人力資源與組織」，四位教師的研究與專業表現對社會與文化發展助益良多。其中，王精文教授秉持關懷台灣勞動者，號召成立「台灣員工協助專業協會」，並擔任理事長及名譽理事長。她也曾擔任「中華全球華人產業發展學會」理事長，目前並擔任多家上市公司薪酬委員會委員。

喬友慶副教授、林谷合助理教授、唐資文助理教授的學術專長在「國際企業與策略管理」，三位教師的研究與專業表現對台灣產業與社會經濟發展有豐富的貢獻。林谷合助理教授且於 102 年 2 月借調至經濟部商

業發展研究院，擔任行銷與消費行為研究所副所長。

林金賢教授、蕭櫓副教授、郭如秀助理教授、蔡玫亭助理教授的學術專長在「決策科學」，四位教師的研究與專業表現與科技、行銷與供應鏈管理都具有顯著的貢獻。其中，林金賢教授於 102 年擔任「台灣管理學刊」主編。

此外，本系教師積極參與企業界與產官學合作計畫，並提供企業相關輔導，針對業界需求給予專業協助，幫助其建構策略思維，並建立具有核心競爭力的管理制度，以期能達到理論與實務並重。而參與計畫的學生也能藉此培養發現與解決問題能力，並將所學與實務互相結合，甚至發現不足之處而可以進一步強化。如附件 2-12 所示，教師們參與執行經濟部、中華民國管理科學學會、經濟部商業發展研究院、民間企業等等的委託計畫。

未來，本系將持續鼓勵教師們發揮所長，努力提升本系知名度，不僅以研究型大學為基本目標，更冀望教師們結合理論與實務，發展更多元化的社會專業服務，造福廣泛的社會大眾。

2-5 管理課程理論與實務結合之情形。

本系教師教學相當重視管理理論與實務的結合，透過多元教學方式，積極與實務界做連結，使學生能活用各種管理理論與知識於實際的經營管理當中，並藉此強調團隊合作與人際關係的重要性及優秀領導者之風格和特質，以培育專業的管理人才。

對於管理課程理論與實務結合之目標，本系主要透過個案教學與專案製作、實務演講、企業參訪、企業實習等面向落實執行，以下分別說明：

1. 個案教學與專案製作

本系教師在許多課程的設計中結合個案教學方式，藉由實務案例來說明管理概念，協助學生對於企業能有進一步的認識，並能實際應用所學習之管理理論，深入了解企業所存在之問題；部分課程甚至全部採用個案教學方式。本系教師採用個案教學課程整理如附件 2-13 所示。除了採用教科書或個案資料庫的個案外，部分教師投入額外時間，以過去輔導過或研究過的相關企業為背景來撰寫課程用個案。另一方

面，部分課程如企業專題討論、國際企業管理專題、動態競爭策略研討、專案管理、人力資源管理等課程，則是安排學生分組與企業或EMBA 學生合作進行企業專案，吸收實務經驗，以培養未來進入職場的能力。

2. 實務演講

為了增進本系學生與實務界的連結，教師在課程進行中會邀請不同管理領域的實務界人士演講，期望學生對於管理理論能有進一步的瞭解；除了增加學生知識的廣度，也能培養學生應用所學理論探討實務界運作之能力，具體結合理論與實務。本系系務會議通過，每門課程每學期可補助兩次演講來賓之演講費及交通費。本系舉辦之實務演講整理如附件 2-14。

3. 企業參訪

為了讓學生親身體驗業界實際運作情形，協助學生瞭解實務運作情形，本系許多教師會搭配課程，費心安排修課學生至企業實地參訪，希望學生們不是只有在象牙塔裡鑽研理論，也能夠走進企業辦公室及工廠，對於企業經營理念到一貫化生產、銷售、服務流程上，都能實際體驗與感受。本系系務會議通過，補助課程企業參訪之車資(包括租車之租金)，以實際資源挹注給予直接的支持。本系課程進行之企業參訪整理如附件 2-15。

4. 企業實習

企業實習自 102 學年度開始由管理學院統籌，責成磐石中心辦理此項業務。每學年的第二學期公布提供暑期實習的公司行號，包括工作性質、條件及報償，對象為學士班及碩士班學生。學生於期限內報名並繳交資料，再由業者篩選。此項措施也同時提供社會專業服務，讓參與實習而表現優良的學生有機會於畢業後進入該企業任職；另一方面，參與實習的企業也有機會延攬優秀人才，節省招聘管理人才的高額成本，實為一舉數得。本系參加企業實習學生之資料整理如附件 2-16。

附件 2-1 本系專任教師日間學制授課學分數

職稱	姓名	981	982	991	992	1001	1002	1011	1012	1021	1022	平均
教授兼系主任	林正寶	10.2	12.3	休假	休假	13	11.1	11.7	8.7	9	12.3	11.0
特聘教授	王精文	9.3	8.5	9	8	9	6.2	6	6.5	9.5	6.6	7.9
教授	陳家彬	9.5	10.5	6.5	4.5	休假	9.5	9	9.8	6	9.5	8.3
教授	林金賢	6.3	3	8.4	8.7	5.1	7.8	8.1	8.1	9.5	12.6	7.8
副教授	蘇明俊	12.6	13.1	15.9	16.7	12.6	13.4	12.6	12.9	12	12.8	13.46
副教授	陳連勝	6	9.3	9.6	9.8	9.3	9.8	9.3	9	9	9	9.0
副教授	喬友慶	12.5	13.5	11	9	12.5	6	9.3	9	9	9	10.1
副教授	莊智薰				9.5	9	9.5	9.3	9	9	9.5	9.3
副教授	蕭櫓	9.5	9.8	9.5	10.6	9.8	10.6	9	11.5	9.5	7.6	9.7
助理教授	郭如秀	10.2	13.7	10.5	14	12.6	10.6	13.2	14.3	12	10.5	12.2
助理教授	林谷合	9	12.1	13.2	12.6	10.5	12.3	9.9	3	3	3	8.9
助理教授	蔡玫亭				9	11.6	9	13.8	6	9	12	10.1
助理教授	唐資文							9	10.5	9	10.5	9.75
助理教授	黃瑞庭							9	9	9	10.8	9.5

註：教師因核減時數，故授課學分數可能少於基本學分數(教授 8 學分、副教授及助理教授 9 學分)。

附件 2-2 本系兼任教師名冊及授課科目

職稱	姓名	最高學歷	重要經歷	現任職單位及職稱	授課科目	必修	
兼任教授	方世榮	國立台灣大學 商學研究所 博士	國立中興大學 企業管理學系 主任	修平科技大 學教授	上學期	策略行銷(碩)	選
					下學期	服務業行銷(碩)	選
兼任教授	廖武正	國立中興大學 農業經濟學 碩士	國立中興大學 主任	開南大學教 授	上學期	行銷管理(進修)	必
					下學期		
兼任教授	鍾燕宜	國立交通大學 經營管理研究所 博士	國立台中技術 學院教授	國立台中技 術學院教授	上學期	企業倫理(進修)	選
					下學期	組織行為學(進修)	必
						人力資源管理 (進修)	必
兼任教授	應立志	淡江大學 管理科學 博士	南華大學教授	中臺科技大 學教授	上學期	品質管理(進修)	選
					下學期	管理科學(進修)	必
						生產與作業管理(進 修)	必
兼任 副教 授	黃培源	美國加州大學柏 克萊分校 商業	凌嘉科技公司 總經理		上學期	創新管理(進修)	選

		博士			下學期	商業談判(進修)	選
兼任 副教 授	蔡子安	彰化師範大學 工研所 博士	國立中興大學 副教授	國立台中技 術學院副教 授	上學期	商業應用軟體 (進修)	選
						電腦軟體應用(學)	選
					下學期	商業資訊系統 (進修)	選
						商業套裝軟體(學)	選
兼任 副教 授	劉永欽	國立中央大學 企業管理 博士		亞洲大學副 教授	上學期		
					下學期	國際金融(進修)	選
兼任 副教 授	邱賜程	日本早稻田大學 商學 碩士			上學期		
					下學期	國際貿易實務(學)	選
兼任 副教 授	江峻秋	美國 Baker 大學 管理研究所 碩士	台中技術學院 副教授		上學期	管理會計學(進修)	必
					下學期		
兼任 助理 教授	張文賢	大葉大學 管理 博士		中州技術學 院 助理教授	上學期	統計學(進修)	必
						行銷管理(進修)	必

					下 學 期	統計學(進修)	必
						行銷專題討論 (進修)	必
兼任 助理 教授	張阜民	國立中興大學 應用數學系 博士	國立中興大學 應用數學系助 教	朝陽科技大 學財務金融 系助理教授	上 學 期	商業程式設計 (進修)	選
						資料庫管理(學)	選
					下 學 期	資訊管理(進修)	必
						資訊管理(學)	必
兼任 講師	莊中原	東海大學 法研所 碩士	東海大學兼任 講師	台灣銀行襄 理	上 學 期	商事法(進修)	必
					下 學 期		
兼任 講師	江惠櫻	靜宜大學 企業管理 碩士		國泰世華銀 行經理	上 學 期	會計學(進修)	必
					下 學 期	會計學(進修)	必
兼任 講師	藍世明	朝陽科技大學 企業管理 碩士		品嘉興股份 有限公司經 理	上 學 期	採購與物料管理(進 修)	選
					下 學 期	產業與競爭分析(進 修)	選

附件 2-3 本系於 99-103 年舉辦之學術演講

日期	演講者	題目
99/03/25	台北市立教育大學 謝俊義助理教授	階層線性模式(HLM)基礎理論 講座
99/06/11	逢甲大學企業管理學系 林豐智副教授	The Impact of Industry and Firm Effects on firm performance
99/07/14	香港中文大學管理系 黃熾森教授	經營管理的歧路及中國管理學 界的反思
99/10/04	北京清華大學訪問學者 石詠琦教授	撰寫企劃書/簡報技巧
99/12/17	美國貝爾維優社區學院 陳如玲教授	組織變革
100/03/29	澳門大學管理與行銷系 林朗為教授	管理論文審查觀點研習營
100/04/12	國立師範大學國際事務與全球戰 略研究所所長 周世玉教授	關鍵時刻
100/06/02	暨南大學成人與繼續教育研究所 蕭婉鎔助理教授	HLM 的應用
100/06/08	香港中文大學管理學系 黃熾森教授	期刊論文的寫作與投稿
100/08/30 100/08/31	國立中山大學企管系 蔡敦浩教授 國立屏東教育大學教育學系 劉育忠助理教授	質性研究工作坊--敘說探究的 第一堂課
100/09/17 100/09/18	明道大學教育藝術所 林曉芳助理教授	輕鬆寫論文之 SPSS 統計分析 工作坊進階班研習營
100/12/08	龍華科技大學 范凱棠助理教授	創造力訓練與訓練工具
101/01/16 101/01/17	南華大學旅遊管理學系 丁誌紋主任	多變量之迴歸分析理論與應用 研習營
101/03/05	日本明治大學 許佑旭助理教授	家族型企業研究探討

101/03/19	國立政治大學國際經營與貿易學系 簡睿哲助理教授	Issue on Managing and Governing International Collaborations
101/04/02	台灣大學工商管理學系暨商學研究所 許鉅秉教授	物流供應鏈管理-最新研究方向與趨勢
101/04/23	國立臺灣大學國際企業學系 連勇智副教授	公司治理與國際化策略
101/04/30	英國愛丁堡大學 唐資文博士	Knowledge Transfer Mechanisms of University – industry Collaboration: An Empirical Analysis of the Biotechnology Industry
101/05/07	亞洲大學財務金融系 劉永欽副教授	“Economic conditions ,lending competition, and evaluation effect of credit line announcements on borrowers” and some banking issues
101/05/16	國立臺灣大學工商管理學系暨商學研究所 黃國隆兼任教授	華人組織行為
101/05/18	嶺東科技大學管理學院院長 詹定宇教授	教授沒來得及說的秘技—庶民研究方法！
101/05/21	國立高雄第一科大財務金融學院院長 李春安教授	自願性盈餘預測發布與公司策略因應
101/06/04	國立中大學企業管理學系 吳基逞教授	賽局思維
101/06/11	國立成功大學企業管理學系 王瑜琳助理教授	社會資本之研究
101/06/11	澳門大學管理與行銷系 林朗為教授	Research on organizational identification: Review and future

		study
101/06/12	澳門大學管理與行銷系 林朗為教授	Some ideas of using multivariate and multi-level statistical analyses
101/06/13	香港中文大學管理學系 黃熾森教授	12 種最常被退稿的理由及比退稿更嚴重的後果
101/11/23	國立成功大學國際經營管理研究所林豪傑副教授	Expanding the “Core”: Bridging Academic Profession and Human Concerns
102/1/15	中國文化大學財務金融學系余惠芳副教授	如何投資理財，做好財富管理
102/6/5	香港中文大學管理學系黃熾森教授	我們有可能改變整個學科的想法和做法嗎？以管理學測試中介變項說起
102/9/30	暨南國際大學國際企業學系駱世民助理教授	念大學與研究所的差別；念策略如何就業？
102/10/7	淡江大學企業管理學系涂敏芬助理教授	從混沌到制度的研究旅程
102/10/14	雲林科技大學許碧芬兼任副教授	用生命感受人生態度—5 大失敗人格特質
103/1/15	加州州立大學海峽群島分校陳明德教授	創業與創意
103/4/7	國立臺南大學經營與管理學系劉子歆副教授	質性研究之尋幽探訪 質性研究之跨越藩籬

附件 2-4 本系博士生學術發表

日期	發表人	題目
101 年 3 月 12 日	侯玉祥	研發人員情緒智力、知覺轉換型領導與績效關係之探討
	何文祺	虛擬團隊與團隊虛擬化
101 年 3 月 26 日	徐淑媚	The drivers and consequences of cross-border competitive aggressiveness in cooperation network
	黃俊儒	Exploration versus exploitation in competitive dynamic: The moderating effect of market growth
101 年 4 月 9 日	黃正松	Entrepreneurial Orientation, Learning Orientation, Open Innovation Proclivity and Firm Performance
	張譽騰	e-Business: A smart phone hosted, low powered and eco-friendly e-commerce system
101 年 5 月 14 日	曾為國	技術相關程度對技術併購影響之研究
	王秋萍	智慧資本與企業績效關係之探討
	林雍凱	Ethical work stress and well-being: moderating role of daily walking for hospital medical directors
101 年 5 月 28 日	王建博	The Impact of Banker-directors on a Firm's Capital Structure_ Evidence from Taiwan
	陳怡萍	公司治理和獨立董事
	何珮芸	家族企業的組織管理-企業採用代理人制度與否的績效比較
102 年 10 月 21 日	孫希聖	家族企業接班
102 年 10 月 28 日	何珮芸	家族企業業主與接班人之間的衝突處理模式對接班過程的影響
102 年 11 月 4 日	蕭佳華	A Case Study of Psychological Capital in Taiwan: The Aspect of Organizational

		Learning and coaching.
	陳怡萍	股權結構、董事會組成、與企業績效關係之研究- 從台灣大經營權爭奪戰談起
	連聰政	服務型領導
102 年 11 月 11 日	鄧文碩	Examining Different Perspectives of Fit among Environment, Intangible Resources and Strategy in Taiwan Semiconductor Industry.
	林正恩	Confucianism , Daoism and Legalism: ideological influence on Chinese business leadership behavior.
	黃俊儒	探索與運用在動態競爭的應用
102 年 11 月 18 日	林筱淇	中小企業在中國大陸供應鏈績效

附件 2-5 本系主辦之研討會

學年度	活動日期	活動名稱
97 學年度第一學期	97 年 11 月 14 日	2008 企業管理國際學術論壇暨研討會
98 學年度第一學期	98 年 12 月 30 日	2009 國立中興大學企業管理學系博士班學生論文發表暨研討會
99 學年度第一學期	99 年 10 月 22 日	2010 企業管理國際學術論壇暨研習營
99 學年度第二學期	100 年 3 月 11 日	2011 台灣管理學術研討會

附件 2-6 本校教學意見調查辦法

國立中興大學教學意見調查辦法

- 民國 94 年 10 月 27 日第五十次教務會議通過訂定
 - 民國 95 年 3 月 30 日第五十一次教務會議修訂通過(第 3 條)
 - 民國 96 年 4 月 10 日第五十三次教務會議修訂通過(第 3,5 條)
 - 民國 98 年 10 月 26 日第五十八次教務會議修訂通過(第 1,2,3,4,5,6,7,8,9,10 條)
-

- 第一條 本校為提升教學品質，瞭解學生對教師授課之意見，特訂定本辦法。
- 第二條 教務處得設『教學意見調查規劃小組』，教務長為當然委員兼召集人，其餘委員由校長聘請本校專任教師擔任之，負責規劃改進教學意見調查工作。
- 第三條 每學期期末考前四週內，由教務處針對本校所有課程之授課教師，實施教學意見調查。
- 第四條 教學意見調查以電腦網路填答為主，必要時得輔以書面問卷或其他方式為之。
- 第五條 學生應上網完成其所修課程之「教學意見調查表」，未完成者本校得限制其體育及通識選課權限。
- 第六條 填答「教學意見調查表」之人數在七人（含）以下或未達選課人數四分之一者，不列入統計。
- 第七條 教學意見調查之結果於課程結束成績送教務處後，應密送教師所屬系所、開課單位、被支援系所主管及教師本人等，作為改進教學之參考。必要時，得送各級課程委員會作為課程改進之參考或送各級教評會做為評審參考。
- 第八條 凡經手教學意見調查資料之所有人員，對於意見調查結果應保密。各系、所、學位學程、中心主管有特殊事件非經簽請教務長同意不得要求調閱他系、所、學位學程、中心任教教師之教學意見調查結果，各學院間亦同。
- 第九條 教務處必要時得公佈各單位實施教學意見調查之成效，以供教育評鑑之參考。
- 第十條 本辦法經教務會議通過後公佈實施，修訂時亦同。

附件 2-7 國立中興大學教學意見調查表（一般）

親愛的同學：

本調查表之目的在瞭解您對課程教學之意見，以供校方及授課教師教學之參考。請您將您認為最適當的選項填在調查表上。請務必確實作答，提供意見以有助於教師教學改進為原則，避免不當言詞及人身攻擊，謝謝您的合作。

第一部份 學生學習狀況

1. 這學期在加退選後，您在本課程整學期的缺課情形（含遲到、早退、請假及曠課）是：
1、從未缺課 2、缺課 1~6 小時 3、缺課 7~12 小時 4、缺課 13~18 小時 5. 缺課 19 小時以上
2. 本學期我每週平均課餘投入本課程的時間約為：
1、1 小時以內 2、1~2 小時 3、2~3 小時 4、3~4 小時 5、4 小時以上

第二部份 教師教學意見－選項題部分

	同意程度				
	弱				強
	1	2	3	4	5
1. 教師於學期初時能清楚說明教學大綱內涵。	<input type="checkbox"/>	<input type="checkbox"/>	<input type="checkbox"/>	<input type="checkbox"/>	<input type="checkbox"/>
2. 教師的表達條理分明、清晰流暢。	<input type="checkbox"/>	<input type="checkbox"/>	<input type="checkbox"/>	<input type="checkbox"/>	<input type="checkbox"/>
3. 教師的教學方式對我的學習有幫助。	<input type="checkbox"/>	<input type="checkbox"/>	<input type="checkbox"/>	<input type="checkbox"/>	<input type="checkbox"/>
4. 課程進度安排適當。	<input type="checkbox"/>	<input type="checkbox"/>	<input type="checkbox"/>	<input type="checkbox"/>	<input type="checkbox"/>
5. 教材內容充實。	<input type="checkbox"/>	<input type="checkbox"/>	<input type="checkbox"/>	<input type="checkbox"/>	<input type="checkbox"/>
6. 教師在教學過程中具備高度熱忱。	<input type="checkbox"/>	<input type="checkbox"/>	<input type="checkbox"/>	<input type="checkbox"/>	<input type="checkbox"/>
7. 教師樂於協助引導學生解決問題。	<input type="checkbox"/>	<input type="checkbox"/>	<input type="checkbox"/>	<input type="checkbox"/>	<input type="checkbox"/>
8. 教師很少無故缺課或遲到早退。	<input type="checkbox"/>	<input type="checkbox"/>	<input type="checkbox"/>	<input type="checkbox"/>	<input type="checkbox"/>
9. 評量方式能合理反映同學的學習成果。	<input type="checkbox"/>	<input type="checkbox"/>	<input type="checkbox"/>	<input type="checkbox"/>	<input type="checkbox"/>
10. 截至目前為止，教師對學生之成績評分有依據而且公正。	<input type="checkbox"/>	<input type="checkbox"/>	<input type="checkbox"/>	<input type="checkbox"/>	<input type="checkbox"/>
11. 截至目前為止，教師能即時提供學生個人評量結果。	<input type="checkbox"/>	<input type="checkbox"/>	<input type="checkbox"/>	<input type="checkbox"/>	<input type="checkbox"/>
12. 整體而言，本課程的教學效果良好。	<input type="checkbox"/>	<input type="checkbox"/>	<input type="checkbox"/>	<input type="checkbox"/>	<input type="checkbox"/>

請繼續作答

第三部份 系所自訂部份 (由系所依實際情況自訂題目)

同意程度



1.	<input type="checkbox"/>	<input type="checkbox"/>	<input type="checkbox"/>	<input type="checkbox"/>	<input type="checkbox"/>
2.	<input type="checkbox"/>	<input type="checkbox"/>	<input type="checkbox"/>	<input type="checkbox"/>	<input type="checkbox"/>
3.	<input type="checkbox"/>	<input type="checkbox"/>	<input type="checkbox"/>	<input type="checkbox"/>	<input type="checkbox"/>
4.	<input type="checkbox"/>	<input type="checkbox"/>	<input type="checkbox"/>	<input type="checkbox"/>	<input type="checkbox"/>
5.	<input type="checkbox"/>	<input type="checkbox"/>	<input type="checkbox"/>	<input type="checkbox"/>	<input type="checkbox"/>
6.	<input type="checkbox"/>	<input type="checkbox"/>	<input type="checkbox"/>	<input type="checkbox"/>	<input type="checkbox"/>
7.	<input type="checkbox"/>	<input type="checkbox"/>	<input type="checkbox"/>	<input type="checkbox"/>	<input type="checkbox"/>
8.	<input type="checkbox"/>	<input type="checkbox"/>	<input type="checkbox"/>	<input type="checkbox"/>	<input type="checkbox"/>
9.	<input type="checkbox"/>	<input type="checkbox"/>	<input type="checkbox"/>	<input type="checkbox"/>	<input type="checkbox"/>
10.	<input type="checkbox"/>	<input type="checkbox"/>	<input type="checkbox"/>	<input type="checkbox"/>	<input type="checkbox"/>

第四部份 教學意見—開放填答題 (請寫出您對本課程的建議)

1. 我覺得本課程值得讚許的部分為：(請寫出具體意見)

受益最多的單元 _____ 原因為： _____

教師教學 _____ 原因為： _____

其他 _____

2. 我覺得本課程可再修正的部分為：(請寫出具體意見)

最需修正的單元 _____ 原因為： _____

教師教學 _____ 原因為： _____

其他 _____

3. 其他寶貴意見：

＝問卷完畢＝

- 功能表
- 搜尋: >>
- 我的最愛
- 我的學習歷程
- 學生選課
- 自助服務
- 線上成績查詢
- 課程地圖
- 學術規劃
- 學生選課
- 校運財務
- 校園個人資訊
- 學術記錄
- 學位進度/畢業
- 系所學分
- 參與
- 意見調查
- 登錄口試論文題目
- 查詢口試論文題目
- 學生中心
- 申請系外課程
- 導師留言板
- 問卷管理
- 學生社團管理
- PeopleTools
- 變更我的密碼
- 我的個人化

分部序號 3 系所自訂部份(我認為修習本課程能增進我下列核心能力)

問卷題目	搜尋	第一項	1-8 / 8	最後一項	
1 獨立分析	<input type="radio"/> 極滿意	<input type="radio"/> 滿意	<input type="radio"/> 尚可	<input type="radio"/> 不滿意	<input type="radio"/> 極不滿意
2 專業知識與應用	<input type="radio"/> 極滿意	<input type="radio"/> 滿意	<input type="radio"/> 尚可	<input type="radio"/> 不滿意	<input type="radio"/> 極不滿意
3 創意	<input type="radio"/> 極滿意	<input type="radio"/> 滿意	<input type="radio"/> 尚可	<input type="radio"/> 不滿意	<input type="radio"/> 極不滿意
4 英語	<input type="radio"/> 極滿意	<input type="radio"/> 滿意	<input type="radio"/> 尚可	<input type="radio"/> 不滿意	<input type="radio"/> 極不滿意
5 全球意識	<input type="radio"/> 極滿意	<input type="radio"/> 滿意	<input type="radio"/> 尚可	<input type="radio"/> 不滿意	<input type="radio"/> 極不滿意
6 表達溝通	<input type="radio"/> 極滿意	<input type="radio"/> 滿意	<input type="radio"/> 尚可	<input type="radio"/> 不滿意	<input type="radio"/> 極不滿意
7 企業倫理	<input type="radio"/> 極滿意	<input type="radio"/> 滿意	<input type="radio"/> 尚可	<input type="radio"/> 不滿意	<input type="radio"/> 極不滿意
8 協調整合	<input type="radio"/> 極滿意	<input type="radio"/> 滿意	<input type="radio"/> 尚可	<input type="radio"/> 不滿意	<input type="radio"/> 極不滿意

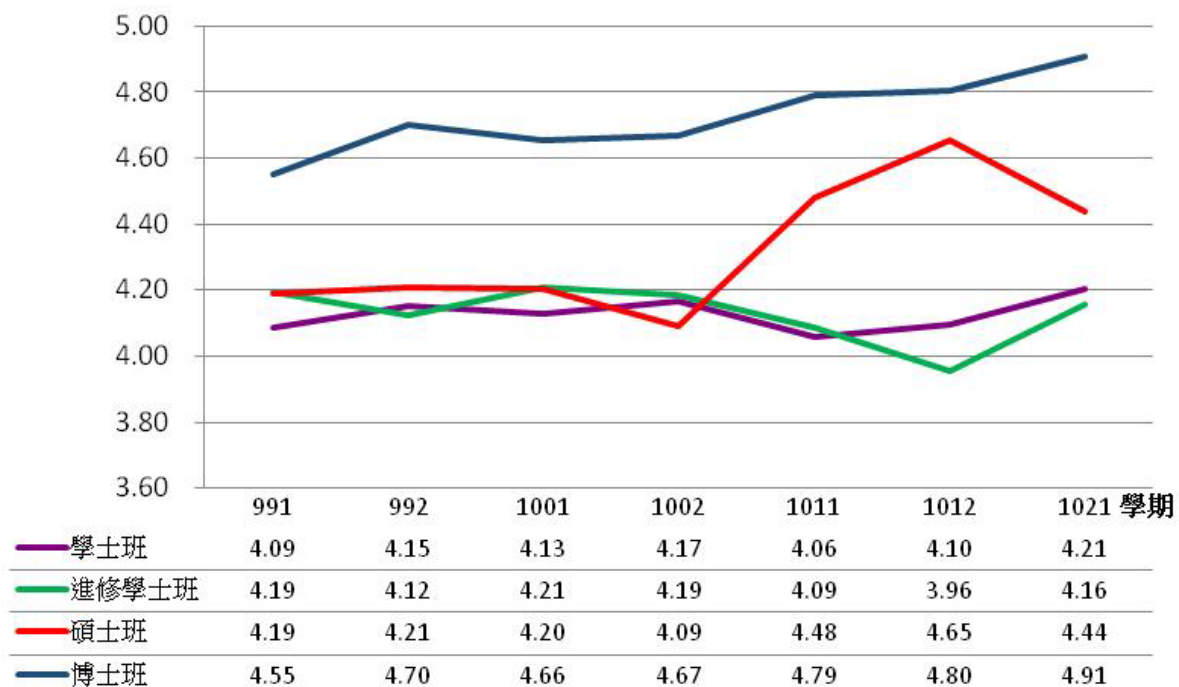
分部序號 4 教學意見—開放填答題 (請寫出您對本課程的建議)

問卷題目 搜尋 第一項 1-3 / 3 最後一項

1 我覺得本課程值得讚許的部分為：(請寫出具體意見)

附件 2-8 本系專任教師教學意見調查結果

一、本系各學制評量結果之折線圖



註：依據教學評量辦法，學生對於課程滿意度資料之採計方式，凡是選課人數在七人（含）以下或選填人數未達四分之一者，不列入統計。

二、學士班教師教學意見各題項評量結果

題號	題目	學期平均						
		991	992	1001	1002	1011	1012	1021
2-1	教師於學期初時能清楚說明教學大綱內涵。	4.10	4.22	4.10	4.20	4.08	4.12	4.25
2-2	教師的表達條理分明、清晰流暢。	4.08	4.20	4.11	4.16	4.06	4.10	4.22
2-3	教師的教學方式對我的學習有幫助。	4.02	4.12	4.03	4.10	4.00	4.06	4.16
2-4	課程進度安排適當。	4.08	4.14	4.10	4.11	4.02	4.04	4.18
2-5	教材內容充實。	4.08	4.12	4.14	4.14	4.04	4.07	4.05
2-6	教師在教學過程中具備高度熱忱。	4.16	4.21	4.22	4.26	4.11	4.18	4.31
2-7	教師樂於協助引導學生解決問題。	4.14	4.18	4.25	4.23	4.09	4.17	4.28
2-8	教師很少無故缺課或遲到早退。	4.15	4.26	4.29	4.22	4.15	4.21	4.31
2-9	評量方式能合理反映同學的學習成果。	4.04	4.06	4.03	4.12	4.01	4.03	4.16
2-10	截至目前為止，教師對學生之成績評分有依據而且公正。	4.11	4.12	4.09	4.13	4.08	4.06	4.20
2-11	截至目前為止，教師能即時提供學生個人評量結果。	4.08	4.08	4.16	4.15	4.05	4.04	4.16
2-12	整體而言，本課程的教學效果良好。	4.02	4.09	4.06	4.17	4.00	4.09	4.19

三、進修學士班教師教學意見各題項評量結果

題號	題目	學期平均						
		991	992	1001	1002	1011	1012	1021
2-1	教師於學期初時能清楚說明教學大綱內涵。	4.24	4.17	4.23	4.23	4.11	3.99	4.25
2-2	教師的表達條理分明、清晰流暢。	4.20	4.14	4.19	4.17	4.08	3.95	4.22
2-3	教師的教學方式對我的學習有幫助。	4.15	4.03	4.16	4.15	4.01	3.92	4.16
2-4	課程進度安排適當。	4.15	4.08	4.19	4.14	4.08	3.94	4.18
2-5	教材內容充實。	4.15	4.10	4.23	4.11	4.08	3.97	4.05
2-6	教師在教學過程中具備高度熱忱。	4.26	4.17	4.25	4.19	4.19	3.98	4.31
2-7	教師樂於協助引導學生解決問題。	4.25	4.16	4.26	4.24	4.16	4.00	4.28
2-8	教師很少無故缺課或遲到早退。	4.27	4.21	4.23	4.27	4.18	4.03	4.31
2-9	評量方式能合理反映同學的學習成果。	4.15	4.11	4.17	4.17	4.00	3.91	4.16
2-10	截至目前為止，教師對學生之成績評分有依據而且公正。	4.16	4.13	4.24	4.21	4.06	3.95	4.20
2-11	截至目前為止，教師能即時提供學生個人評量結果。	4.17	4.10	4.18	4.18	4.01	3.93	4.16
2-12	整體而言，本課程的教學效果良好。	4.17	4.10	4.16	4.19	4.07	3.91	4.19

四、碩士班教師教學意見各題項評量結果

題號	題目	學期平均						
		991	992	1001	1002	1011	1012	1021
2-1	教師於學期初時能清楚說明教學大綱內涵。	4.30	4.35	4.29	4.13	4.43	4.70	4.37
2-2	教師的表達條理分明、清晰流暢。	4.23	4.25	4.24	4.16	4.39	4.67	4.43
2-3	教師的教學方式對我的學習有幫助。	4.16	4.15	4.07	4.00	4.42	4.55	4.39
2-4	課程進度安排適當。	4.18	4.25	4.11	4.04	4.48	4.60	4.43
2-5	教材內容充實。	4.18	4.13	4.14	4.12	4.45	4.62	4.36
2-6	教師在教學過程中具備高度熱忱。	4.22	4.43	4.25	4.17	4.62	4.74	4.48
2-7	教師樂於協助引導學生解決問題。	4.22	4.23	4.24	4.12	4.65	4.75	4.52
2-8	教師很少無故缺課或遲到早退。	4.34	4.50	4.35	4.26	4.69	4.68	4.59
2-9	評量方式能合理反映同學的學習成果。	4.13	4.05	4.20	3.90	4.39	4.59	4.39
2-10	截至目前為止，教師對學生之成績評分有依據而且公正。	4.08	4.06	4.24	4.07	4.42	4.69	4.48
2-11	截至目前為止，教師能即時提供學生個人評量結果。	4.08	3.99	4.09	4.09	4.33	4.59	4.42
2-12	整體而言，本課程的教學效果良好。	4.14	4.13	4.25	4.02	4.52	4.67	4.42

五、博士班教師教學意見各題項評量結果

題號	題目	學期平均						
		991	992	1001	1002	1011	1012	1021
2-1	教師於學期初時能清楚說明教學大綱內涵。	4.54	4.62	4.70	4.65	4.83	4.70	4.90
2-2	教師的表達條理分明、清晰流暢。	4.56	4.86	4.73	4.62	4.81	4.75	4.83
2-3	教師的教學方式對我的學習有幫助。	4.58	4.66	4.66	4.67	4.77	4.92	4.79
2-4	課程進度安排適當。	4.50	4.62	4.54	4.61	4.84	4.86	4.83
2-5	教材內容充實。	4.52	4.70	4.62	4.65	4.82	4.86	4.89
2-6	教師在教學過程中具備高度熱忱。	4.63	4.90	4.70	4.70	4.89	5.00	5.00
2-7	教師樂於協助引導學生解決問題。	4.60	4.90	4.71	4.85	4.93	5.00	4.96
2-8	教師很少無故缺課或遲到早退。	4.59	4.80	4.81	4.67	4.88	4.92	4.95
2-9	評量方式能合理反映同學的學習成果。	4.52	4.57	4.60	4.61	4.73	4.61	4.95
2-10	截至目前為止，教師對學生之成績評分有依據而且公正。	4.52	4.57	4.57	4.67	4.71	4.78	4.95
2-11	截至目前為止，教師能即時提供學生個人評量結果。	4.51	4.57	4.57	4.61	4.43	4.42	4.89
2-12	整體而言，本課程的教學效果良好。	4.56	4.65	4.66	4.68	4.87	4.83	4.95

附件 2-9 本系教師參與校內教學研討活動

學期	教師	活動名稱	認證時數
99-1	喬友慶 副教授	教師傳習團隊分享會-場次三	2
99-2	蔡玫亭 助理教授	教師傳習團隊經驗分享會(場次一)	2
99-2	喬友慶 副教授	教學計畫經驗分享會	2
99-2	蘇明俊 副教授	課程地圖說明會(場次一)	2
99-2	蔡玫亭 助理教授	課程地圖說明會(場次一)	2
99-2	蘇明俊 副教授	如何幫助學生自主學習	2
100-1	蔡玫亭 助理教授	「明日的你」的作業：說難不難，但其實也不簡單～	2
100-1	蔡玫亭 助理教授	認知與數位教學 - 注意力的引導	2
100-2	王精文 教授	教師傳習團隊經驗分享會	2
100-2	林金賢 教授	系所評鑑說明座談會	2
100-2	蔡玫亭 助理教授	100 年度中興大學教學計畫聯合成果分享會	2
100-2	蔡玫亭 助理教授	教師傳習團隊經驗分享會	2
100-2	蔡玫亭 助理教授	確保學生學習成效品質保證之認可評鑑	2
100-2	蔡玫亭 助理教授	系所評鑑說明座談會	2
100-2	郭如秀 助理教授	確保學生學習成效品質保證之認可評鑑	2
100-2	蕭櫓 副教授	確保學生學習成效品質保證之認可評鑑	2
100-2	蕭櫓 副教授	系所評鑑說明座談會	2
100-2	莊智薰 副教授	系所評鑑說明座談會	2
101-1	蔡玫亭 助理教授	大學生了沒系列-「愛上美麗人生」課程設計經驗分享	2
101-2	黃瑞庭 助理教授	大學教師的角色與困境	2
101-2	黃瑞庭 助理教授	如何做好系所評鑑	2
101-2	林正寶 教授	如何做好系所評鑑	2
101-2	唐資文 助理教授	如何做好系所評鑑	2

附件 2-10 本系教師獲得校內補助和獎勵彙整表

一、建教合作計畫行政管理費支援學術發展經費補助

(一) 主辦學術會議申請案

年度	編號	姓名	會議主題	會議地點 / 類別 / 日期/預估出席人數	核定 補助金額	備註
100	1112	陳家彬	2011 臺灣管理學術研討會	中興大學社管大樓 全國性會議 100/3/11 預估出席人數400人	65,500	核定補助項目及金額： 一、出席費、演講費、國內交通費：核實報支。 二、印刷、雜支：不超過核定補助金額30%

(二) 本系教師出國發表論文、講學、學術交流活動經費補助

年度	編號	姓名	活動名稱	會議日期 / 地點	核定 補助金額	備註
101	101-2514	王精文	2012 第三十屆國際心理學大會	101/07/22~101/07/27/南非開普敦	22,440	

二、本系教師出國講學及出席國際會議

年度	編號	姓名	國際會議名稱	日期及地點	論文發表 方式	核定補助金額	備註
100	2-31	蔡玫亭	國際作業研究聯合會 (IFORS)2011 年研討會	100/7/10-100/7/15 澳洲/墨爾本	Oral	機票費 32,000 元	與國科會計畫款併案核銷(使用支出分攤表)。

100	2-32	王精文	第 21 屆歐洲心理學會 (2011 年土耳其伊斯坦堡)	2011/7/4-2011/7/8 土耳其/伊斯坦堡	Oral Poster	註冊費 生活費 48,000 元	與國科會計畫款併案核 銷(使用支出分攤表)。
101	101-0233	王精文	2012AOM 會議	101/08/03~101/08/07 美國波士頓	Oral	41,899	
102	2-18	蔡玫亭	歐洲作業研究學會暨國際作 業研究與管理科學學會聯合 國際會議	1020701-1020704 義大利羅馬	Session Chairman Oral	48,000	

三、本系行政管理費及計畫結餘款補助出國學術活動

年度	編號	姓名	國際會議名稱 /活動名稱	日期及地點	活動內容	核定補助經費 來源及金額	備註
99	2-28	林金賢	中國電子科技大學學院學 術交流及簽署學術交流合 作協定	99/4/17-99/4/22 中國/四川成都	學術交流、簽署學術交流合 作協定	社管院行政管理費/ 機票費 生活費 合計 32,900 元	

四、新進教師教學與研究經費補助

年度	編號	姓名	核定儀器、圖書、與電子資源名稱	核定金額	年度	編號
				設備費 (資本門)	業務費 (經常門)	合計

100	1-11	莊智薰	平板電、筆記型電腦、桌上型電腦、印表機、電腦螢幕、數位相機、AMOS 統計軟體	300,000	0	300,000
100	1-12	蔡玫亭	Arena 模擬軟體、印表機、數位攝影機、桌上型電腦與螢幕、筆記型電腦、網路儲存伺服器、英文圖書	270,000	30,000	300,000
101	2-14	黃瑞庭	1.電腦；2.雷射複合機；3.筆電；4.平板電腦；5.數位相機；6.數位攝影機；護貝機	90,000	10,000	100,000
101	2-15	唐資文	1.電腦；2.印表機；3.筆電；4.平板電腦；5.數位相機；6.數位攝影機；7.護貝機；	90,000	10,000	100,000

五、國立中興大學學術研究成果發表獎勵(適用至 99 年度止出版之研究成果獎勵)

(一) 期刊論文

年度	姓名	篇名	期刊名	期刊別	年,卷,頁	影響係數	領域排名百分比	獎勵類別	獎勵級別	通過金額
99	王精文	跨國虛擬團隊互動與效能之關係研究	資訊管理學報	TSSCI	2009,第 16 卷,第 2 期,1-24			丁類		15,000
99	王精文	網路群體決策支援系統對創造力訓練效果之影響	管理與系統	TSSCI	2009,第 16 卷,第 4 期,611-636			丁類		15,000
100	喬友慶	跨國競爭性互動與	臺大管理論叢	TSSCI	2010,21,137-1			丁類		10,000

		廠商績效－競爭性 旋律的調節效果			70					
100	喬友慶	連續性海外投資行 為的網絡擴散效果	臺大管理論叢	TSSCI	2010,21,83-11 2			丁類		10,000

六、國立中興大學學術研究績效獎勵(適用 100 年度起出版之研究績效獎勵)

(一) 期刊論文

年度	姓名	篇名	期刊名	期刊別	年,卷,頁	影響 係數	領域排名 百分比	獎勵 類別	通過點數
100	王精文	從領導與成員創造 力人格觀點探討虛 擬團隊的創造力績 效	交大管理學報	社會科 學優良 期刊	2011,3 卷 1 期,135-168			丁類	4
100	莊智薰	員工分紅入股與組 織績效:智慧資本觀 點	管理與系統	社會科 學優良 期刊	2011,18,207-237			丁類	4
100	蔡玫亭	Valuation of freight transportation contracts under uncertainty	TRANSPORTATION RESEARCH PART E-LOGISTICS AND TRANSPORTATION REVIEW	SCI & SSCI	2011,47,920-932	1.954	17.39	乙類	7.5

101	王精文	虛擬團隊中電子化 領導替代可行性之 驗證	資訊管理學報	社會科 學優良 期刊	2012,19 卷 2 期,217-247			丁類	4.0
101	蔡玫亭	Evaluating parking reservation policy in urban areas: An environmental perspective	TRANSPORTATION RESEARCH PART D-TRANSPORT AND ENVIRONMENT	SSCI	2012,17,145-148	1.659	25	乙類	4.5

附件 2-11 本系教師學術研究表現明細表

一、 本系教師期刊論文發表

作者	年份	篇名	期刊名	卷期	頁數	SSCI /SCI
林正寶教授						
Liang, C. C., J. B. Lin* and H. C. Hsu	2013	Reexamining the Relationships between Stock Prices and Exchange Rates in ASEAN-5 Using Panel Granger Causality Approach	Economic Modelling	32	560-563	SSCI
Lin, J. B., C. C. Liang* and M. L. Yeh	2011	Examining Nonlinear Dynamics of Exchange Rates and Forecasting Performance Based on Exchange Rate Parity for Four Asian Economies	Japan and the World Economy	23	79-85	SSCI
Lin, J. B. and C. C. Liang*	2010	Testing for Threshold Cointegration and Error Correction: Evidence in the Petroleum Futures Market	Applied Economics	42(22)	2897-2907	SSCI
王精文教授						
Ching-Wen Wang, Chyuan Sha, Po-Chang Lin	2014	Employee problems and their consequences in the technology industry: evidence from surveys and counseling records	Psychological Reports			SSCI
Kai-Tang Fan, Yan-Ho Chen, Ching-Wen Wang, & Minder Chen	2014	Industrial Management & Data System	Industrial Management & Data System	114	213	SCI
Ching-Wen Wang,	2009	Impact of motivating language on team creative performance	Journal of Computer	50(1)	133-	SCI

作者	年份	篇名	期刊名	卷期	頁數	SSCI /SCI
Kai-Tang Fan, Chang-tseh Hsieh & Michael L. Menefee			Information Systems		140	
洪瑞雲、王精文、 拾已寰、李泊諺、 王愉敏	2013	以概念結合理論為基礎的一個想像力測驗的編製	測驗學刊	60	4	TSSCI
王精文、沙荃、 何文祺	2013	虛擬領導者：他或它？	交大管理學報	33(1)	141-1 69	TSSCI
王精文、范凱棠、 廖述嘉	2012	虛擬團隊中電子化領導替代可行性之驗證	資訊管理學報	19(2)	217- 248	TSSCI
王精文、陳心懿、 林怡君、林栢章、 李珍玫	2011	從領導與成員創造力人格觀點探討虛擬團隊的創造力績效	交大管理學報	31(1)	135-1 68	TSSCI
王精文、何文祺、 沈聖惟	2010	降低溝通障礙，提升企業競爭力-群體決策支援系統對企業會議支援效果研究	產業管理評論	4(1)	59-72	其他
林栢章、王精文	2009	從委外式員工協助方案探討企業員工諮商內容之研究	中華諮商與輔導學 報	26	47-83	TSSCI
王精文、林栢章、 李筱萍	2009	網路群體決策支援系統對創造力訓練效果之影響	管理與系統	16(4)	611- 636	TSSCI
王精文、廖述嘉、 范凱棠、李珍玫、 林栢章	2009	跨國虛擬團隊互動與效能之關係研究	資訊管理學報	16(2)	1-24	TSSCI

作者	年份	篇名	期刊名	卷期	頁數	SSCI /SCI
陳家彬教授						
Chen, Chia-Pin, Ying-Sing Liu and Jack J. Y. Yang	2010	Conditional heteroscedasticity and dual time-varying betas from bull and bear months of the three-factor model	Review of Securities and Futures Markets			TSSCI
Chen, Chia-Pin, Ying-Sing Liu and Jack J. Y. Yang	2010	Effect of transaction tax on the relationship between volatility and trading activities of Taiwan stock index futures	Chiao Da Management Review	20(23)	1761-1768	TSSCI
Chen, Chia-Pin, Ying-Sing Liu and Chih-Wen Hsu	2010	The impact of speculative trading activities on the speculative market: A case of Taiwan stock index futures market	Applied Financial Economics	20(23)	1761-1768	其他
Chen, Chia-Pin, Ying-Sing Liu and Chih-Wen Hsu	2009	An analysis of the trading volume's seasonal and time trend effects on the volatility-volume relationship,	The Empirical Economics Letters	8(6)	593-599	其他
Chu, Hsiao-Ping, Ming-Liang Yeh, Peter J. Sher and Chia-Pin Chen	2009	Profit persistence in Taiwan's financial industry	The Empirical Economics Letters	8(6)	535-541	其他
陳家彬、許治文、賴怡洵、連琮勳	2011	銀行放款行為之順景氣循環現象：機構記憶假說之檢測	管理評論			TSSCI
林金賢教授						
Lin, C. H.,	2011	A Final Price Prediction Model for English Auctions: A	Quality and Quantity			SSCI

作者	年份	篇名	期刊名	卷期	頁數	SSCI /SCI
Chou, S.Y., Weng, S.M., and Hsieh, Y.C.		Neuro-Fuzzy Approach				
林金賢、黃瓊瑤、 張瑞元	2012	環境揭露與財務績效關聯性-盈餘管理之調節效果	輔仁管理評論	19(3)	27-54	其他
張瑞元、陳心懿、 林金賢、施佩玲	2011	師徒功能對工作倦怠的影響-組織社會化程度的中介作用	人力資源管理學報	11(2)	71-94	TSSCI
蘇明俊副教授						
洪肇志、蘇明俊	2010	全球金融風暴下企業轉折變革之研究-以台灣木工機械產業為例	中小企業發展季刊 第 16 期			其他
喬友慶副教授						
Chiao, Yu-Ching	2014	Country Risk, Multimarket Contacts and MNEs' Competitive Action	International Journal of Business Environment			
Chiao Yu-Ching*, Keng-Hsiang Cheng, and Shu-Mei Hsu	2013	FamilyMart: Responses to Competitive Rivalry in the Convenience Store Market in Taiwan	Asian Case Research Journal	17(2)	339- 358	SSCI
Chiao, Yu-Ching* and Ying, Kung-Pao	2013	Network Effect and Subsidiary Autonomy in Multinational Corporations: An Investigation of Taiwanese Subsidiaries	International Business Review	22(4)	652- 662	SSCI
Kao, Ching-Ling,	2012	Effect of Auricular Acupressure on Peri- and Early	Evidence-Based			SCI

作者	年份	篇名	期刊名	卷期	頁數	SSCI /SCI
Chao-Hsun Chen, Wei-Yun Lin, Yu-Ching Chiao, and Ching Liang Hsieh		Post-Menopausal Women with Anxiety: A Double-Blinded, Randomized, and Controlled Pilot Study	Complementary and Alternative Medicine			
Cheng, Keng-Hsiang, Yu-Ching Chiao*, Hsin-Yu Shih, Ta-Shun Cho, and Tai-Yu Lee	2011	Agglomeration and Competition among Chinese Cities: An Investigation of Taiwanese High-tech Firms' FDI	Growth and Change	42(2)	517- 548	SSCI
Lin, Yung-Kai, Chia-Pin Chen, Wen-Chen Tsai, Yu-Ching Chiao, Blossom Yen-Ju Lin	2011	Cost-effectiveness of Clinical Pathway in Coronary Artery Bypass Surgery	Journal of Medical Systems	35(2)	203- 213	SSCI
Lo, Fang-Yi, Yu-Ching Chiao*, and Dah-Hsian Seetoo	2011	MNCs and Risk Perception: Understanding Causes and Strategic Consequences	African Journal of Business Management	5(8)	3199- 3211	其他
Chiao, Yu-Ching* and Kuo-Pin Yang	2011	Internationalization, Intangible Assets and Taiwanese SMEs' Performance: Evidence of an Asian Newly-industrialized Economy	African Journal of Business	5(3)	641- 655	其他

作者	年份	篇名	期刊名	卷期	頁數	SSCI /SCI
			Management			
Chiao, Yu-Ching*, Fang-Yi Lo, and Chwo-Ming Joseph Yu	2010	Choosing between Wholly-owned Subsidiaries and Joint Ventures of MNCs from an Emerging Market	International Marketing Review	27(3)	338- 365	SSCI
Yang, K., Chiao, Y., & Kuo, C.	2010	The Relationship between R&D Investment and Firm Profitability under a Three-stage Sigmoid Curve Model: Evidence of an Emerging Economy	Chiao, Yu-Ching*, Fang-Yi Lo, and Chwo-Ming Joseph Yu	57(1)	109- 117	SSCI
Chiao, Yu-Ching.*, Yu, C. J., & Peng, J. A.	2009	Partner Nationality, Market Focus and IJV Performance: A Contingent Approach	Journal of World Business	43(3)	238- 249	SSCI
Chiao, Y.* & Li, P	2009	Are More Exports better for Firm's Performance? The Moderating Effect of FDI	European Journal of International Management	3(3)	289- 301	SSCI
喬友慶*、黃俊儒、 謝雅玲	2014	安全監控產業通路商與製造商的競爭與合作：察覺-動機-能耐觀點	管理與系統	21(1)	39-68	TSSCI
喬友慶*、蕭櫓、 黃俊儒、廖仲威	2012	廠商採取市場導向行為會有較佳的績效嗎？動態競爭觀點	台大管理論叢	22(2)	27-58	TSSCI
喬友慶*、鄭耿翔	2011	台瑋企業股份有限公司：外包網絡的競爭與合作	產業與管理論壇	13(2)	80-93	TSSCI
Chiao, Yu-Ching* and Ming-Jay Chen	2010	Multi-country Competitive Interaction and Firm Performance: The Moderating Role of Competitive Rhythm	NTU Management Review	21(1)	137- 170	TSSCI

作者	年份	篇名	期刊名	卷期	頁數	SSCI /SCI
Lee, Tai-Yu, Chiao, Yu-Ching*, Shih, Hsin-Yu, Chiu, Yi-Chia, Cheng, Keng-Hsiang, and Cho, Ta-Shun	2010	The Sequential FDI Trajectory of Taiwanese MNEs in China : A Social Network Analysis Approach	NTU Management Review	21(1)	83-112	TSSCI
莊智薰副教授						
Chuang, Chih-Hsun*, Jackson, Susan E., & Jiang, Yuan.	2013	Can knowledge-intensive teamwork be managed? Examining the roles of HRM systems, leadership, and tacit knowledge	Journal of Management			SSCI
Chuang, Chih-Hsun*, Chen, Shyh-je, & Chuang, Ching-Wen	2013	Human resource management practices and organizational social capital: The role of industrial characteristics	Journal of Business Research	66(5)	678-687	SSCI
Shih, Chih-Ting*, & Chuang, Chih-Hsun	2013	Individual differences, psychological contract breach, and organizational citizenship behavior: A moderated mediation study	Asia Pacific Journal of Management	30(1)	191-210	SSCI
Chuang, Chih-Hsun*, & Liao, Hui*	2010	Strategic human resource management in service context: Taking care of business by taking care of employees and customers	Personnel Psychology	63(1)	153-196	SSCI

作者	年份	篇名	期刊名	卷期	頁數	SSCI /SCI
沈明鑑、莊智薰*	2013	高階經營團隊之環境倫理價值觀與企業智慧資本：環境管理的中介效果	管理與系統			TSSCI
莊智薰、林福來、沈明鑑*、李岳蓉	2011	員工分紅入股與組織績效：智慧資本觀點	管理與系統	18(2)	207-237	TSSCI
蕭檣副教授						
Hsiao, Lu and Ying-Ju Chen	2014	Strategic Motive of Introducing Internet Channels in a Supply Chain	Production and Operations Management			SCI
Hsiao, Lu and Ying-Ju Chen	2013	The Perils of Selling Online: Manufacturer Competition, Channel Conflict, and Consumer Preferences	Marketing Letters	24(3)	277-292	SSCI
Cai, Gangshu, Ying-Ju Chen, Chi-Cheng Wu, and Lu Hsiao	2013	Probabilistic Selling, Channel Structure, and Supplier Competition	Decision Sciences	44(2)	267-296	SSCI
Hsiao, Lu and Ying-Ju Chen	2013	Benefiting from the Economic Recession? A Supply Chain Perspective	Operations Research Letters	41(1)	61-66	SCI
Hsiao, Lu and Ying-Ju Chen	2012	Returns Policy and Quality Risk in E-Business	Production and Operations Management	21(3)	489-503	SCI
Chen, Chyi-Mei, Shan-Yu Chou, Lu Hsiao and	2009	Private Labels and Product Development	Marketing Letters	20(3)	227-243	SSCI

作者	年份	篇名	期刊名	卷期	頁數	SSCI /SCI
I-Huei Wu						
喬友慶、蕭櫓、黃俊儒、廖仲威	2012	廠商採取市場導向行為會有較佳的績效嗎？動態競爭觀點	台大管理論叢	22(2)	27-58	TSSCI
郭如秀助理教授						
郭如秀	2009	市場導向及客製化服務對企業績效之影響—以旅遊業線上服務為例	工商管理學刊		71-80	其他
蔡政亭助理教授						
Tsai, M.T. and Chu, C.P.	2012	Evaluating Parking Reservation Policy in Urban Areas: An Environmental Perspective	Transportation Research Part D	17	145-148	SCI / SSCI
Tsai, M.T., Saphores, J.D., and Regan, A.	2011	Valuation of Freight Transportation Contracts under Uncertainty	Transportation Research Part E	47	920-932	SCI / SSCI
Chu, C.P. and Tsai, M.T.	2011	A Study of an Environmental-Friendly Parking Policy	Transportation Research Part D	16	87-91	SCI / SSCI
Tsai, M.T., Regan, A. and Saphores, J.D.,	2009	Freight Transportation Derivatives Contracts: State of the Art and Future Developments		48(4)	7-19	SSCI
黃瑞庭助理教授						
Huang, R. T.	2014	Exploring the moderating role of self-management of learning in mobile English Learning (Accepted)	Educational Technology			SSCI

作者	年份	篇名	期刊名	卷期	頁數	SSCI /SCI
			&Society			
Huang, R-T., & Tang, T-W	2013	Examining the role of gender differences in mobile English Learning	International Journal of Instructional Technology and Distance Learning	10(8)	43-51	其他
Huang, R-T., Jang, S-J., Machtmes, K., & Deggs, D.	2012	Investigating the roles of perceived playfulness, resistance to change, and self-management of learning in mobile English learning outcome	British Journal of Educational Technology	43(6)	1004-1015	SSCI
Huang, R-T., Deggs, D. M., Jabor, M. K., & Machtmes, K.	2011	Faculty online technology adoption: The role of management support and organizational climate	Online Journal of Distance Learning Administration			其他
Huang, R-T.,& Jabor, M. K	2011	A Case Study to Understand the Influences of Motivation, Resistance to Change, and Computer Self-Efficacy on Faculty Intention to use Online Technology	International Journal of Instructional Technology and Distance Learning			其他
唐資文助理教授						
Huang, R-T., & Tang, T-W,	2014	Examining the role of gender differences in mobile English Learning	International Journal of Instructional Technology and Distance Learning	10(8)	43-51	其他

作者	年份	篇名	期刊名	卷期	頁數	SSCI /SCI
池文海、唐資文、 林怡安	2010	消費者購買涉入、品牌權益、知覺風險與顧客忠誠度之關係	中華管理評論國際 學報	13(2)	1~21	

二、 本系教師參加國外研討會

作者	年份	篇名	研討會名稱	地點
王精文教授				
Ching-Wen Wang & Chi-Sum Wong	2012	Production and Usage of Electronic Devices for Teaching and Research in Asia	the Academy of Management's 72th Annual Meeting	Boston
Ching-Wen Wang & Ruey-Yun, Horng	2012	Development of Imagination Test of Concept Combination (ITCC)	30th International Congress of Psychology	South Africa
Ruey-Yun Horng, Ching-Wen Wang & Pei-Hua Chen	2012	Ontological category and originality in conceptual combination	30th International Congress of Psychology	South Africa
Ching-Wen Wang & Chi-Sum Wong	2012	Assessing Job Applicants' Emotional Intelligence in Interviews	30th International Congress of Psychology	South Africa
Yina Mao, Ching-Wen Wang & Chi-Sum Wong	2012	Towards a model of right-hand man", Asia Academy of Management	Asia Academy of Management	Seoul, Korea
Ching-Wen Wang & Ruey-Yun, Horng	2011	Imagination in product innovation: Level of creativity and differences in conceptual combination	the 12th European Congress of Psychology	Istanbul
Ching-Wen Wang, Chyuan Sha, & Po-Chang Lin	2010	Employee hassles in Taiwanese high-tech industries: Exploring from survey and counseling records	Asia Academy of Management Conference	Macau
Ching-Wen Wang	2010	Virtual Leader in Virtual Team : He or It	Asia Academy of Management Conference	Macau

作者	年份	篇名	研討會名稱	地點
& Wen-Chi Ho				
Ya-Jing Guo, Kelly Z. Peng, Ching-Wen Wang & Chi-Sum Wong	2010	Assessing Job Applicants' Emotional Intelligence in Computer-Assisted and Face-to-Face Interviews	the 7th Asia Academy of Management Conference	Macau
Ching-Wen Wang & Chang-tseh Hsieh	2010	Impacts of motivating language use on leader feedback behavior in virtual decision teams	41th Annual Meeting of Decision Science Institute	San Diego
Ching-Wen Wang, Kai-Tang Fan, & Po-Chang Lin	2009	E-mail as a leading medium in virtual teams: The application of leadership motivating language	paper presented in the PDWs of the Academy of Management's 69th Annual Meeting	Chicago
林金賢教授				
Lin, C. S., Chang, R. Y. and Van T. D.	2012	Is Doing Good Always Making Good	Academy of Management 2012 Annual Meeting	Boston
Lin, C. S., Chang, R. Y. and Van T. D.	2012	The U-Shaped Relationship between Corporate Social Disclosure and Corporate Performance: Evidence from Taiwan's Electronics Industry	2012 IEEE 19th International Conference on Industrial Engineering and Engineering Management (IE&EM 2012)	Changsha, China
Lin, C.-S., and Chang, R. Y.	2010	Exploring the Moderating Effect of Environmental Munificence and Dynamism on the Relationship between Strategic Fit and Firm Performance	The 70th Annual Meeting of the Academy of Management in Montréal	Quebec, Canada
喬友慶副教授				

作者	年份	篇名	研討會名稱	地點
Chiao, Yu-Ching, Chun-Ju Huang and Shu-Mei Hsu	2012	Exploration versus exploitation in competitive dynamic: The moderating effect of market growth	Asia Academy of Management Annual Meeting	Seoul, Korea
Chiao, Yu-Ching, Chun-Ju Huang and Ya-Ling Guo	2012	The relationship between multimarket contact and competitive aggressiveness in co-opetition network	Asia Academy of Management Annual Meeting	Seoul, Korea
Chiao, Yu-Ching, Angela Shin-Yih Chen, Chung-Ju Huang, and Shu-Mei Hsu	2012	Does Bribery Work? The Effect of Bribery and Corruption on MNC's Performance	Academy of Management 2012 Annual Meeting	Boston, Massachusetts, USA
Chiao, Yu-Ching and Shu-Mei Hsu	2012	The drivers and consequences of cross-border competitive aggressiveness in co-opetition network	Academy of Management 2012 Annual Meeting	Boston, Massachusetts, USA
Chiao, Yu-Ching and Keng-Hsiang Cheng	2012	The Impact of MNEs' Competitive Network Positions on the Intensity of Competitors' Actions: The Moderating Role of Competitive Action Types	Academy of International Business 2012 Annual Meeting	Washington, DC, USA
Cheng, Keng-Hsiang and Yu-Ching Chiao	2011	Competitive Network Characteristics as Predictors of Competitors' Actions	Academy of Management 2011 Annual Meeting	San Antonio, Texas, USA
Chiao, Yu-Ching, Shu-Mei Hsu, and Tzu-Jen Chou	2011	Does Collaboration Mitigate Competition? Perspectives on Network Ties, Market and Resource	Academy of Management 2011 Annual Meeting	San Antonio, Texas, USA

作者	年份	篇名	研討會名稱	地點
Chiao, Yu-Ching, Hung-Wei Chang, and Shu-Mei Hsu	2011	Does IMMC and Mutual Forbearance Decrease Interfirm rivalry? The Contingency Perspective of Moderate Effect	Academy of International Business 2011 Annual Meeting	Nagoya, Japan
Chiao, Y. & Chang, H	2011	Country Risk, International Multimarket Contacts and MNEs' Competitive Action	2010 Annual Meeting of Academy of Management	Montreal, Canada
Chiao, Y. & Liao, T.	2009	Technological Resource Commitments, Motivation and Control in Emerging Economies	2009 Annual Meeting of Academy of Management	Chicago, Illinois, USA.
Chiao, Y. & Chen, A. S.	2009	The Moderating Effects of Internal Manpower Adequacy and Local HR Complexity on Internationalization	2009 Annual Meeting of Academy of Management	Chicago, Illinois, USA.
Cheng, K., Chiao, Y., & Huang, Y.	2009	A Focal Firm's Safeguarding Tension among Subcontractors in a Coopetitive Context	2009 Annual Meeting of Academy of Management	Chicago, Illinois, USA.
Chiao, Y. , Lin, K., & Yeh, S.	2009	The Mediating Effect of Network Resources on Internationalization and Performance	2009 Annual Meeting of Academy of International Business	San Diego, California, USA.
Cheng, K., Chiao, Y., Shih, H., Lee, T., & Cho, T.	2009	Agglomeration and competition of Taiwanese High-tech firms FDI in China— A social network perspective	2009 Annual Meeting of Academy of International Business	San Diego, California, USA.
莊智薰教授				
Chuang, Chih-Hsun, Lin, Hao-Chieh, & Shih, Chih-Ting	2012	Social capital at the top: Dual effects of executive HRM practices and CEO leadership	The Fifth Biennial Conference of the International Association for Chinese Management Research (IACMR)	Hong Kong, China
Chuang,	2011	Transformational leadership and change commitment: Change	2011 Annual Meeting of the Academy of	San Antonio,

作者	年份	篇名	研討會名稱	地點
Chih-Hsun, & Lan, Joung-Liang		resistance and organizational commitment	Management	USA
Chuang, Chih-Hsun, Jackson, Susan E., & Jiang, Yuan	2010	Using team-based HRM systems and empowering leadership to support knowledge acquisition and sharing	2010 Annual Meeting of the Academy of Management	Montréal, Canada
Shih, Chih-Ting, Chuang, Chih-Hsun, & Tseng, Jung-Feng	2009	Individual differences matter: Predictions regarding psychological contract breach	2009 Annual Meeting of the Academy of Management	Chicago, USA
Chuang, Chih-Hsun, Lan, Joung-Liang, Huang, Jin-An, & Yau, Yuh.	2009	Are employees committed to a change from the beginning? The role of uncertainty and climate.	2009 Annual Meeting of the Academy of Management	Chicago, USA.
蕭檣副教授				
Hsiao, Lu and Ying-Ju Chen	2014	Retailer's rationale to refuse consumer returns under quality risk	2014 Management Theory and Practice Conference	Kitakyushu, Japan
Hsiao, Lu and Ying-Ju Chen	2013	Incentives for disclosing the store brand supplier	2013 INFORMS MSOM Conference	Paris, France
Hsiao, Lu and Ying-Ju Chen	2012	Design of Consumer Return Policies under Quality Risks	2012 International Conference on Business And Information	Sapporo, Japan

作者	年份	篇名	研討會名稱	地點
Hsiao, Lu and Chi-Cheng Wu	2010	Extended Warranties in a Distribution Channel	2010 INFORMS Marketing Science Conference	Cologne, Germany
林谷合助理教授				
Ku-Ho Lin	2009	The Influences of Interfirm Networks on the Internationalisation Patterns: A Study of Taiwanese SMEs	Academy of International Business Annual Conference	Saint Diego, U.S.
Ku-Ho Lin	2009	The mediating effects of network resources on Internationalization degree and Performance of MNCs — A study on Taiwan Manufacturing Industries	Academy of International Business Annual Conference	Saint Diego, U.S.
Ku-Ho Lin	2009	The Influence of Social Capital and Internal Organizational Properties on the Firm's Capability Building and Internationalization Performance: A Study of Taiwan SMEs in Information Technology Industry	Academy of International Business Annual Conference	Saint Diego, U.S.
蔡玫亭助理教授				
Tsai, M.T. and Lee, C.H.	2013	A Study of a Green Procurement Portfolio for Retailers Using a Real Options Approach	EURO-INFORMS Joint International Meeting	Italy
Tsai, M.T., Chang, C.C. and Chen, T.L.	2012	Reservation Pricing for Urban Freight Loading/Unloading Zones	The 4th International Conference on Transportation and Logistics	Korea
Guo, H.C., Tsai, M.T., and Wang, J.F.	2012	A Study on Urban Freight Consolidation Centers Using Cross-Docking Systems	The 4th International Conference on Transportation and Logistics	Korea

作者	年份	篇名	研討會名稱	地點
Tsai, M.T., and Shih, Y.C.	2011	Investing in Sustainable Supply Chain with Uncertain Remanufacturing Costs and Environmental Regulations	19th Triennial Conference of the International Federation of Operation Research Societies	Melbourn, Australia
Tsai, M.T., and Chu, C.P.	2011	Evaluating Parking Reservation Policy in Urban Areas: An Environmental Perspective	The 9th International Conference of the EASTS	Korea
Tsai, M.T., Saphores, J.D. and Regan, A.	2009	Freight Transportation Contracting under Uncertainty	Transportation Research Board, 88th Annual Meeting Proceedings	Washington D.C., USA
黃瑞庭助理教授				
T.W. Tang, R.T. Huang, K.Y. Wang	2013	Factors Affecting University: Industry Knowledge Transfer	Global Business Research Conference, Nepal	Nepal
唐資文助理教授				
T.W. Tang, R.T. Huang, K.Y. Wang	2013	Factors Affecting University: Industry Knowledge Transfer	Global Business Research Conference	Nepal

三、 本系教師參加國內研討會

作者	年份	篇名	研討會名稱	地點
林金賢教授				
Lin, C. S., Chang, R.Y., and Dang, V.T.	2011	The Relationship between Corporate Social Responsibility and Corporate Financial Performance: The Mediating Role of Intellectual Capital and the Moderating Role of Industry Type	The 2011 International Conference in Management Sciences and Decision Making	Taipei, Taiwan
林金賢、周世玉、 黃正松、張瑞元	2010	從配適觀點探討產業環境、經營策略與策略能耐對經營績效之影響	2010 全球變局下之管理創新國際研討會	國立台灣師範大學
張瑞元、林金賢、 陳心懿、施佩玲	2010	師徒功能對工作倦怠的影響－組織社會化程度的中介作用	2010 商業管理研討會	國立臺北科技大學
喬友慶副教授				
Chiao, Yu-Ching and Ku-Ho Lin	2011	The Adaptation of Intenational Management Capability and Sequence of Market Entry: A Dynamic Capability Perspective	2011 Academy of International Business Southeast Asia Regional Conference	Taipei, Taiwan
蕭檣副教授				
Hsiao, Lu and Ying-Ju Chen	2012	Return policy: Hassle-free or your money back guarantee?	台大商研所校友學術研討會	台灣大學
郭如秀助理教授				
吳涵、郭如秀	2013	消費者網路衝動性購買之前置因素—以美妝為例	2013 傳統產業與文創產業融合研討會	
吳翊璋、郭如秀	2013	關係驅動力對感激、信任、承諾與行為意圖之研究—以銀行業為例	2013 勤益科技大學	
郭如秀、王郁婷	2012	環保風興起!你還沒使用環保杯嗎?	2012 商學與管理學會	

郭如秀、蔡瑩儒	2012	網路口碑可信度之前置因素與行為意圖之研究	2012 管理、商業與資訊國際學術研討會	
郭如秀、溫耀嘉	2012	中醫診所關係品質之前置因素與忠誠度之研究	2012 國防醫學大學 SPSS 軟體研討會	
李淑娟、郭如秀	2012	企業關係驅動力對關係品質與行為意圖之研究—以製造業為例， 2012 商學與管理學術研討會	2012 商學與管理學術研討會	
郭如秀、黃于庭	2009	品牌形象對購買意願之影響—以價格敏感度為干擾變數之分析	2009 年科技與管理研討會	
郭如秀、何京勝	2009	台灣毛豬運銷通路之分析	農產品運銷及批發市場經營管理研討會	
郭如秀	2009	市場導向及客製化服務對企業績效之影響—以旅遊業線上服務為例	2009 台灣商管理論與實務研討會	
蔡玫亭助理教授				
Chu, C.P., Tsai, M.T., and Cheng, T.Y.	2010	Highway Reservation Pricing for Freight Industry: A Real Options Approach	中華民國運輸學會 99 年學術論文研討會	台灣台中
黃瑞庭助理教授				
Huang, R-T., Tang, T-W., Lien, T-C., & Hsiao, C-H.	2013	Exploring the moderating role of knowledge sharing behavior in mobile learning satisfaction	2013 Educational Innovation International Conference: Curriculum, Instruction, and Industry-Academy Cooperation	Hsinchu, Taiwan
Huang, R-T., Lee, H-W., & Yang, F-Y.	2012	A case study to probe into key factors that affect learners' mobile English learning continuance intention (MELCI)	CALL 2012 Conference in Taichung, Taiwan	Taichung, Taiwan
Huang, R-T.,	2011	Global Talent Management: The Role of Cross-Cultural	2011 Academic Symposium on Global	Kaohsiung,

&Jabor, M. K.		Training in Developing Talent Employees for Global Business Success.	Business Administration, Kaohsiung, Taiwan	Taiwan
Huang, R-T., & Hsiao, H.	2010	Global Leadership Development: Key factors that influence the successful development of global business leaders.	2010 Symposium on Global Business Operation and Management, Kaohsiung County, Taiwan.	Kaohsiung, Taiwan
Huang, R-T.	2009	The relationship among the organizational communication, organizational commitment, organizational culture and employees' attitude toward organizational change.	2009 Academic Symposium on Global Business Administration, Kaohsiung County, Taiwan	Kaohsiung, Taiwan
唐資文助理教授				
Huang, R-T., Tang, T-W., Lien, T-C., & Hsiao, C-H	2013	Exploring the moderating role of knowledge sharing behavior in mobile learning satisfaction	2013 Educational Innovation International Conference: Curriculum, Instruction, and Industry-Academy Cooperation	Hsinchu

四、 行政院科技部研究計畫

年度	計畫名稱	擔任工作	計畫時間	補助金額
王精文教授				
102	想像力教學及測驗在工程與設計教育的落實－想像力教學及測驗在工程與設計教育的落實	計畫主持人	2013年12月~2016年11月	NTD 3,694,000
100	情緒智能的面談題項發展、訓練與電腦遴選工具的開發	計畫主持人	2011年08月~2014年07月	NTD 2,741,000
100	找出美感生活產業的想像力基因(II)－卓越設計與藝術創作產業的想像力內涵、作用機制分析及能力培育(II)之整合型計畫	計畫主持人	2011年06月~2013年07月	NTD 2,188,000
99	運用創造力訓練協助韋僑科技進行跨國購併計畫	共同主持人	2010年06月~2011年05月	NTD 209,000
98	(總計畫)找出美感生活產業的想像力基因－卓越設計與藝術創作產業的想像力內涵、作用機制分析及能力培育之整合型計畫	計畫主持人	2009年12月~2011年05月	NTD 1,182,000
96	虛擬團隊領導者激勵語言量表之修訂、驗證與系統化	計畫主持人	2007年08月~2010年12月	NTD 1,739,000
林金賢教授				
101	財務報告舞弊可以被有效預測嗎？訊號分析法與類神經模糊法之應用	計畫主持人	2012年08月~2013年7月	NTD 516,000
100	企業社會揭露對權益資金成本與經營績效的調節與中介模型探討	計畫主持人	2011年08月~2012年10月	NTD 458,000
97	產業環境，經營策略，與資源配置對企業績效影響之進一步研究	計畫主持人	2008年08月~2011年7月	NTD 1,474,000
喬友慶副教授				
100	以相互容忍假說再探多國企業之多重市場競爭－動態競爭網絡觀點	計畫主持人	2011年08月~2013年07月	NTD 1,998,000

99	國際多重市場接觸、跨國競爭積極性與多國企業績效之關係--合作強度之調節效果	計畫主持人	2010年08月~2011年07月	NTD 992,000
莊智薰副教授				
102	員工對於人力資源管理系統之認知：經理人的角色	計畫主持人	2013年08月~2016年07月	NTD \$1,530,000
101	家族企業經營管理之研究：台灣經驗分析--子計畫五：高階團隊社會資本之前因與對組織創新之意涵：家族企業的干擾效果	計畫主持人	2012年01月~2013年12月	NTD \$840,000
99	智慧資本之研究：管理議題探討—子計畫三：綠色管理、人力資本與環境永續力	計畫主持人	2010年08月~2013年07月	NTD \$1,691,000
96	THE STUDY OF INTELLECTUAL CAPITAL: OB/HRM PERSPECTIVE--子計畫五：智慧資本累積與管理：個人活動與產業特性之探討	計畫主持人	2007年08月~2010年07月	NTD \$1,511,000
蕭檣副教授				
102	供應鏈環境下，炫耀性商品之產品開發與生產規劃	計畫主持人	2013年08月~2015年07月	NTD 950,000
100	不同供應鏈結構下，廠商最適之退貨政策與產品品質設計	計畫主持人	2011年08月~2013年07月	NTD 794,000
蔡玫亭助理教授				
102	零售商綠色商品採購合約之設計與定價(2/2)	計畫主持人	2013年08月~2014年07月	NTD 1,218,000
101	零售商綠色商品採購合約之設計與定價(1/2)	計畫主持人	2012年08月~2013年07月	
100	永續城市物流之貨物整運中心建構與模擬分析	計畫主持人	2011年08月~2012年07月	NTD402,000
99	綠色供應鏈之再製造決策模式—實質選擇權之應用	計畫主持人	2010年08月~2011年07月	NTD554,000

附件 2-12 本系教師產官學計畫一覽表

年度	計畫名稱	擔任工作	計畫時間	補助機關團體
王精文教授				
102	產學合作計畫案：伸興工業股份有限公司	主持人	102 年 2 月~102 年 10 月	
102	產學媒合服務-伸興公司及久允公司	主持人	102 年	
102	共同主持產學媒合服務-維力食品公司	共同主持人	102 年	
100	經營需求顧問案：震虎公司組織變革、績效管理與制度建立	主持人	100 年 7 月~101 年 6 月	
99	震虎公司組織變革、績效管理與制度建立	主持人	99 年 12 月~100 年 5 月	經濟部
喬友慶副教授				
101	金書獎暨中小企業成功轉型案例集推廣計畫	主持人	101 年 07 月 ~ 101 年 12 月	社團法人中華民國管理科學學會
100	中小企業成功轉型案例集推廣計畫	參與人	100 年 07 月 ~100 年 12 月	社團法人中華民國管理科學學會
100	商業服務業發展研究能量建置計畫	專案執行人	100 年 02 月 ~100 年 03 月	財團法人商業發展研究院
99	中小企業成功轉型案例集推廣計畫	編纂委員	99 年 04 月 ~ 99 年 11 月	社團法人中華民國管理科學學會

年度	計畫名稱	擔任工作	計畫時間	補助機關團體
99	教師社群發展計畫-澄朗個案教學指引之發展	共同主持人	99年05月~99年12月	中興大學教學資源暨發展中心
98	商業服務業關鍵人才培訓教學能量建置特具計畫	研究教師/專案執行人	98年04月~98年12月	經濟部商業發展研究院
98	全球化環境下，國家風險與廠商績效關係之探討—動態競爭之觀點	計畫主持人	98年05月~99年07月	中興大學人文社會科學研究中心
98	中小企業成功轉型案例集推廣計畫	編纂委員	98年04月~98年11月	社團法人中華民國管理科學學會

附件 2-13 本系教師採用個案教學課程

科目名稱	授課老師	學制	個案教學	
			全部	部分
經濟學(一)	林正寶 教授	行銷系學士班 一年級		V
經濟學(二)	林正寶 教授	行銷系學士班 一年級		V
企業概論	郭如秀 助理教授	企管系學士班 一年級		V
企業概論	郭如秀 助理教授	生物科技學程 學士學位學程 一年級		V
生產與作業管理	蔡玫亭 助理教授	企管系學士班 二年級		V
管理心理學	黃瑞庭 助理教授	企管系學士班 二年級	V	
組織行為	陳連勝 副教授	景觀學士學位 學程二年級		V
物流管理	蔡玫亭 助理教授	企管系學士班 三年級		V
投資學	林正寶 教授	企管系學士班 三年級		V
財務管理	林正寶 教授	行銷系學士班 三年級		V
人力資源管理	莊智薰 副教授	企管系學士班 三年級		V
國際企業管理	喬友慶 副教授	企管系學士班 三年級		V
廣告管理	蕭檣 副教授	企管系學士班 三年級		V
管理科學	郭如秀 助理教授	企管系學士班 三年級		V
國際企業管理專題	喬友慶 副教授	企管系學士班 三年級		V
國際企業管理	喬友慶 副教授	生物科技 學士學位學程		V

科目名稱	授課老師	學制	個案教學	
			全部	部分
		三年級		
商用英文	黃瑞庭 助理教授	企管系學士班 四年級	V	
科技管理	唐資文 助理教授	企管系學士班 四年級		V
訓練與發展	黃瑞庭 助理教授	企管系學士班 四年級		V
專案管理	林金賢 教授	企管系學士班 四年級		V
人力資源管理專題	莊智薰 副教授	企管系學士班 四年級	V	
策略管理	郭如秀 助理教授	企管系 進修學士班 四年級		V
消費者行為	郭如秀 助理教授	企管系 進修學士班 五年級		V
廣告管理	蕭櫓 副教授	企管系 進修學士班 五年級		V
廣告學	蕭櫓 副教授	企管系 進修學士班 五年級		V
企業決策分析	林金賢 教授	企管系碩士班 一年級		V
迴歸分析	蔡玫亭 助理教授	企管系碩士班 一年級		V
中小企業管理	唐資文 助理教授	企管系碩士班 一年級		V
科技管理專題研討	唐資文 助理教授	企管系碩士班 一年級		V
研究方法	黃瑞庭 助理教授	企管系碩士班 一年級		V
組織理論與管理	王精文 教授	企管系碩士班 一年級		V

科目名稱	授課老師	學制	個案教學	
			全部	部分
財務管理	林正寶 教授	企管系碩士班 一年級		V
策略性人力資源管理	莊智勳 副教授	企管系碩士班 一年級		V
組織行為	陳連勝 副教授	企管系碩士班 一年級		V
服務業管理	陳連勝 副教授	企管系碩士班 一年級		V
動態競爭策略研討	喬友慶 副教授	企管系碩士班 一年級		V
行銷管理	蕭櫓 副教授	企管系碩士班 一年級		V
國際行銷管理	蕭櫓 副教授	企管系碩士班 一年級		V
國際企業管理	喬友慶 副教授	企管系碩士班 一年級		V
策略管理專題研討	喬友慶 副教授	企管系碩士班 二年級		V
組織變革與發展	黃瑞庭 助理教授	企管系碩士班 二年級	V	
創意管理	王精文 教授	企管系碩士班 二年級		V
論文專題研討(一)	王精文 教授	企管系碩士班 二年級		V
策略管理	唐資文 助理教授	企管系碩士班 二年級		V
產業分析與競爭	唐資文 助理教授	企管系碩士班 二年級		V
財務經濟理論	林正寶 教授	企管系博士班 一年級		V
高等研究方法	王精文 教授	企管系博士班 一年級		V
組織行為研究	王精文 教授	企管系博士班 二年級		V
國際組織行為研討	王精文 教授	企管系博士班 二年級		V

科目名稱	授課老師	學制	個案教學	
			全部	部分
組織專題研討	黃瑞庭 助理教授	企管系博士班 二年級	V	
高等數量方法	蔡玫亭 助理教授	企管系博士班 二年級		V
多變量分析	蔡玫亭 助理教授	企管系博士班		V
管理學	郭如秀 助理教授	通識教育中心		V
管理學	郭如秀 助理教授	管理學院		V
管理學	王精文 教授	管理學院		V
網路行銷與創業實務	林金賢 教授	管理學院		V
營運管理	林金賢 教授	管理學院 碩士班一年級		V
人力資源管理	黃瑞庭 助理教授	管理學院	V	
營運管理	蔡玫亭 助理教授	管理學院		V
財務管理	林正寶 教授	管理學院		V
經濟學(一)	林正寶 教授	管理學院		V
經濟學(二)	林正寶 教授	管理學院		V
人力資源管理	莊智薰 副教授	管理學院 碩士班	V	

附件 2-14 本系 99-103 年舉辦之實務演講

日期	演講者	題目
99/03/17	益鼎保險經紀人股份有限公司 周宜龍總經理	台灣壽險產業發展與經營
99/04/14	索驥創意 曾友志行銷總監	漫談產品企畫
99/10/29	南山人壽 馬樹葆協理	南山人壽併購探討
99/11/19	職訓局中彰投就業服務中心 黃孟儒主任	夢幻工作—創意整合運用
99/12/08	道成資訊股份有限公司 施弘彥副總經理	ERP 管理實務
100/03/28	林務局 吳貞純課長	森林環境教育推展—以八仙山森林自然教育中心為例
100/04/14	久允工業股份有限公司管理部 賴美惠副理及生產部李適都副理	市場佈局與行銷推廣
100/04/28	華廣生技股份有限公司 張國忠經理及莊靜怡專員	企業發展與人力資源管理
100/05/03	麗明營造股份有限公司 劉淑綱總經理	業的 TVBS—以麗明營造為例
100/05/10	巨大機械股份有限公司總管理處 溫絮如經理	本土與外資企業經營管理與人才需求
100/07/20	中華經濟研究院 吳惠林研究員	中小企業製造服務化趨勢
100/09/20	美國華盛頓大學社會科學統計與研究中心 蔡佳翰經理	組織氣氛調查在美國大學治理上的應用—由華盛頓大學的「領導、社群與價值的倡議行動」談起
100/09/30	本系系友 林育如、曾子娟	打造學習力-給大學新鮮人的一堂課

100/10/25	久允工業股份有限公司 趙敏光總經理	中小企業國際化
100/11/15	華廣生技股份有限公司 鍾協訓執行副總	華廣生技經驗談
101/10/4	渥特人力資源顧問股份有限公司李燕華總經理	企業招募甄選整體架構
101/10/30	新新管理顧問公司李淑娟董事長	管理的原點
101/10/19	本系歐珏竹系友	未來，不是等畢業後再說!!
	本系葉書察系友	描繪一張屬於自己的學習地圖，建立人生的夢想金字塔-以大學四年至就業為例
101/11/22	渥特人力資源顧問股份有限公司李燕華總經理	招募與甄選實務
102/2/26	日月光半導體公司邱學文處長	大陸台商人力資源管理實務
102/3/19	技鼎科技股份有限公司許巧玲管理師	人力資源管理實務—兩岸員工特質與價值觀比較
102/3/20	華廣生技朱文君行銷企劃副理	如何撰寫行銷企劃案
102/3/20	綠陽光電科技股份有限公司邱俊瑋副總經理	科技管理實務—太陽能產業之科技與管理
102/3/21	綠陽光電科技股份有限公司邱俊瑋副總經理	科技管理實務—科技產業之創新與創業
102/4/10	中區職業訓練中心劉嘉雯講師	履歷自傳準備與面試技巧
102/5/13	新新管理顧問有限公司李淑娟總經理	顧客關係原點
102/5/29	普華商務法律事務所 Olivier Beydon 律師	科技管理實務—科技產業之智慧財產權
102/5/30	普華商務法律事務所 Olivier Beydon 律師	科技管理實務—歐盟地區之科技專利權概況
102/10/29	石材暨資源產業研究發展中心行銷推廣室何孟駿主任	石材暨資源產業研究發展中心東部產業輔導分享

102/11/27	趨勢科技許欽智資深專案經理	知識時代下，如何有效提升個人知識管理能力
103/3/2	彭奕竣中醫師	用中醫的科學來解決今日許多文明病及慢性病問題
103/3/24	大豐環保科技股份有限公司王佳蒂高專	勞動市場趨勢與就業力準備

附件 2-15 本系企業參訪課程

課程名稱	學制	日期	參訪企業	地區
國際企業管理	碩士班	99.03.23	東林科技股份有限公司	中科
企業專題討論	大學部	99.03.24	寶祥牙醫診所/中部科學工業園區管理局/均豪精密工業股份有限公司	台中
國際企業專題	大學部	99.03.30	台灣楓康超市	
國際企業經營策略	碩士班	99.04.08	和泰汽車股份有限公司	台北
國際企業管理	碩士班	99.04.27	盟鑫工業股份有限公司	台中港加工出口區
國際貿易實務	大學部	99.05.12	台中關稅局	台中
國際企業管理	碩士班	99.06.08	台中雅緻大飯店	台中
國際企業管理	碩士班	99.06.15	富美特企業股份有限公司	台中工業區
休閒管理	大學部	99.11.30	大雪山森林遊樂區	
國際企業管理專題	碩士班	99.12.17	中華民國對外貿易發展協會 台北總部	
企業專題討論	大學部	100.05.05	久允企業股份有限公司/震虎精密機械股份有限公司/大里工業區華廣生技股份有限公司	南崗/台中/大里工業區
國際貿易實務	大學部	100.05.18	台中關稅局	台中
管理學	大學部	100.05.18	聯勝光電股份有限公司	中科
國際企業管理	碩士班	100.06.21	台灣 LG 化學公司參訪	
動態競爭策略研討	碩士班	100.12.05	台灣中油公司天然氣事業部 台中液化天然氣廠	台中
組織理論與管理	碩士班	100.12.06	久允工業股份有限公司/ 宏泉國際股份有限公司/ 雲林科技大學創意中心	
休閒管理	大學部	100.12.06	惠蓀林場	
國際企業管理	大學部	100.12.16	伸興工業股份有限公司	
企業專題討論	大學部	101.03.09	竹山鎮小鎮文創股份有限公司	竹山
國際企業管理	碩士班	101.04.12	盟鑫工業股份有限公司	台中
國際貿易實務	大學部	101.05.16	帝寶工業股份有限公司	鹿港
國際企業經營策略	碩士班	101.05.18	震鑫企業集團及家會香食品公司	大里工業區
服務業管理	碩士班	101.05.30	谷關溫泉飯店及台電青山電廠	
國際企業管理	碩士班	101.06.07	亞緻大飯店	台中
組織理論與管理	碩士班	101.10.30	麥寮台塑石化股份有限公司/	雲林/彰化

課程名稱	學制	日期	參訪企業	地區
			鹿港什倆瀉餅行	
休閒管理	大學部	101.11.27	新社花海節	台中
組織行為/策略管理	碩士班	101.11.28	竹山農會	南投
策略管理	碩士班	101.12.27	華士德科技股份有限公司	新竹科學園區
國際企業管理專題	大學部	102.03.04	元大寶來證券	
國際企業管理專題	大學部	102.03.12	捷盛報關行	
國際企業管理專題	大學部	102.03.18	鐵碳企業有限公司	
國際企業管理專題	大學部	102.03.25	納智捷 (LUXGEN) 汽車公司	
企業專題討論/ 中小企業管理	大學部 碩士班	102.04.26	竹山鎮小鎮文創股份有限公司	
企業決策分析	碩士班	102.04.30	亞歷山卓精品傢俱股份有限公司	
國際企業管理	碩士班	102.05.02	盟鑫工業股份有限公司/ 鐵碳企業有限公司	台中梧棲區
服務業管理	碩士班	102.05.08	八仙山森林遊樂區	
國際貿易實務	大學部	102.05.21	財政部臺中關稅局	台中梧棲區
組織行為	大學部	102.12.04	大雪山森林遊樂區/ 東勢林區管理處雙崎工作站	
組織理論與管理/ 創意管理	碩士班	102.12.15~16	花蓮港口部落/ 石材暨資源產業研究發展中心/ 東部產業技術服務中心/ 臺灣海洋深層水股份有限公司/ 光隆生技股份有限公司	花蓮
休閒管理	大學部	102.12.17	八仙山森林遊樂區	
招募與甄選	大學部	103.4.22	寶田股份有限公司-微熱山丘	

附件 2-16 本系學生企業實習統計資料表

學生姓名	實習時年級	實習單位(校內外)	實習日期起迄	實習單位有無提供津貼與其金額
陳○齊	碩一	久允工業股份有限公司	102.07.01~102.8.30	時薪 109 元
施○譯	碩一	久允工業股份有限公司	102.07.01~102.8.30	時薪 109 元
許○瑜	大四	巨鷗科技股份有限公司	102.07.01~102.8.31	不提供薪資
楊○隆	大三	上海大潤發有限公司	102.07.04~102.8.26	提供月薪 2500 人民幣、膳食費、宿舍。
許○銘	大三	興農股份有限公司	102.07.01~102.8.31	時薪 109 元
林○棋	大三	興農股份有限公司	102.07.01~102.8.31	時薪 109 元
張○平	大三	有達工業股份有限公司	102.07.01~102.8.31	月薪 10000 元
李○孺	大三	閣樓婚禮顧問公司	102.07.01~102.8.31	月薪 6000 元